

# Policijos pareigūnų sprendimų priėmimas kritinėmis aplinkybėmis

ARŪNĖ ŠALKAUSKAITĖ, GINTAUTAS VALICKAS,  
RAMUNĖ GRIKŠIENĖ, OSVALDAS RUKŠĖNAS

---

**Santrauka.** Tyrimo tikslas – ištirti policijos pareigūnų sprendimų priėmimo ypatumus kritinėmis aplinkybėmis. Tyrime dalyvavo 103 policijos pareigūnai, atvykę į Lietuvos policijos mokyklos mokymus. Kritinės situacijos buvo sukuriamos, taikant lazerinių treniruoklių sistemą „AIS PRISim™“, tiriamieji pildė NEO PI-R asmenybės ir streso įveikos klausimynus, sprendimų priėmimo AŠ efektyvumo skalę bei demografinių duomenų anketą. Pareigūnų patiriamas stresas buvo vertinamas, atsižvelgiant į hormono kortizolio kiekio pokyčius. Tyrimo rezultatai atskleidė šiuos svarbius momentus: a) pareigūnų sprendimų priėmimas kritinėmis aplinkybėmis yra susijęs su lytimi ir užimamomis pareigomis; b) pareigūnai dažniausiai taiko problemų sprendimo ir rečiausiai – emocinės iškvos įveikos strategiją; c) pareigūnų sprendimų priėmimo AŠ efektyvumas kritinėmis aplinkybėmis yra aukštesnis už vidutinį; d) geresnius priimamų sprendimų ir atliekamų veiksmų vertinimus (pagal visus kriterijus) gavo tie pareigūnai, kuriems būdingi žemi neurotizmo įverčiai.

**Pagrindiniai žodžiai:** policijos pareigūnai, sprendimų priėmimas, kritinės aplinkybės, kortizolis.

---

Policijos pareigūnų darbo ypatumai lemia tai, kad jų priimami sprendimai yra reikšmingi ne tik patiems pareigūnams, bet ir kitiems asmenims. Priimtas netinkamas sprendimas, padaryta klaida gali sukelti skaudžius padarinius, neretai netgi kainuoti pačių pareigūnų ar kitų asmenų gyvybes. Policijos pareigūnų darbo specifika yra susijusi su tuo, kad jie dažniau nei kitų profesijų atstovai turi dirbti ir priimti sprendimus kritinėmis aplinkybėmis, dėl kurių

patiria daug streso bei įtamos, o tai gali turėti įtakos jų priimamiems sprendimams, veiksams bei tų veiksmų padariniams.

Pastaruoju metu policijos pareigūnų elgesys sulaukia nemažai tyrėjų, siekiančių atskleisti įvairius pareigūnų sprendimų priėmimo veiksnius, dėmesio. Įvairių autorių (Broomé, 2011; Deniz, 2011; Dror, 2007; Helsen, Starkes, 1999; Heuvel et al., 2010; Thunholm, 2008; White et al., 2008) atliktų tyrimų rezultatai rodo, kad sprendimų priėmimo procesas apima asmens gebėjimus apdoroti gaunamą informaciją, identifikuoti elgesio alternatyvas, pasirinkti tinkamiausią elgesio variantą ir įvertinti galimus veiksmų padarinius. Policijos pareigūnų sprendimų priėmimą kritinėmis aplinkybėmis lemia įvairių išorinių, vidinių bei situacinių veiksnių sąveika (pvz., realaus ar suvokto situacijos grėsmingumo, sprendimo priėmėjo lūkesčių, patirties, emocinio sužadavimo, kognityvių procesų ypatumų) (Schulenberg, 2007; Heuvel et al., 2010). Kritinių situacijų metu (ir po jų) gali būti išgyvenamas sustiprėjęs suvokto pavojaus jausmas, emocinės kontrolės praradimas, pyktis, kaltės jausmas, nerimas dėl būsimų įvykių ir pan. (Bogaerts et al., 2008; Klein, 1991; Solomon, Horn, 1986). Kai kuriais atvejais gali sutrikti regos, klausos ir laiko suvokimas, dėmesio koncentracija, planavimo gebėjimas, elgesio alternatyvų ir padarinių numatymas, t. y. tos kognityvios funkcijos, kurios ypač reikšmingos priimant sprendimą (Broomé, 2011). Atitinkamai, gebėjimas kritinėmis aplinkybėmis susidoroti su patiriamu stresu gali būti labai svarbus tinkamų sprendimų priėmimo veiksnys.

*Streso poveikis sprendimų priėmimui.* Policijos pareigūnų sprendimų priėmimas dažnai yra susijęs su patiriamu stresu, kuris daro poveikį kognityvioms asmens funkcijoms, o kartu – ir sprendimų priėmimui. Paskutiniu metu nemažai tyrėjų dėmesio sulaukia streso hormono kortizolio ir sprendimų priėmimo ryšiai (Akinola, Mendes, 2012; Karlson et al., 2011). Kortizolis atlieka svarbų vaidmenį, mobilizuojant fiziologinius organizmo išteklius, reikalingus susidoroti su stresoriais ar iškilusiais iššūkiais (Sapolsky, 2004, cit. pgl. Maestripieri et al., 2010). Modupe Akinola ir Wendy Berry Mendes (2012), apibendrinamos atliktų tyrimų rezultatus, teigia, kad kortizolis gali paveikti įvairias kognityvias asmens funkcijas (pvz., atmintį, dėmesingumą grėsmingiems stimulams, sprendimų priėmimą). Kortizolio lygis organizme paprastai padidėja, kai asmuo susiduria su stresoriais, ypač tokiais, kurie yra (ar subjektyviai atrodo) nekontroliuojami, sunkiai nuspėjami, ilgai trunkantys ir pan.

(Garcia-Banda, Servera, 2011; Karlson et al., 2011; Regehr et al., 2008; Thunholm, 2008). Kita vertus, kortizolio lygio padidėjimas yra susijęs su atminties ir selektyvaus dėmesio pablogėjimu (Regehr et al., 2008). Tačiau tyrėjai, kurie bandė nustatyti patiriamo streso ir atliekamos veiklos ryšius, gauna nevienareikšmius rezultatus. Viena vertus, kai kurie duomenys rodo, kad, patiriant stresą laboratorinėmis sąlygomis, stipriai sumažėja tiriamųjų dėmesio apimtis (pvz., pasireiškia tunelio efektas), jų gebėjimas spręsti problemas, išvelgti galimų veiksmų alternatyvas ir pan. Kitų tyrėjų duomenys rodo, kad stresinėmis aplinkybėmis asmenys kaip tik demonstruoja platesnę probleminės situacijos matymą, geriau atkuria reikiamą informaciją ar priima geresnius sprendimus (žr. Regehr et al., 2008). Kortizolio ir sprendimų priėmimo ypatumų ryšio tyrimai atskleidė, kad tada, kai kortizolio lygis padidėja, priimamų sprendimų efektyvumas rizikingomis ir dviprasmiškomis situacijomis sumažėja, tačiau tais atvejais, kai reikalingas asmens budrumas, kortizolis, kurio lygis pakilęs dėl streso, gali pagerinti veiklos atlikimą, nes palengvina dėmesio atkreipimą į grėsmingus stimulus (Akinola, Mendes, 2012). Vienų tyrimų rezultatai parodė, kad tie asmenys, kurie pasižymi žemesniu baziniu kortizolio lygiu, priima labiau rizikingus sprendimus, nei tie, kurių bazinis kortizolio lygis aukštesnis (asmenys, kurių kortizolio lygis organizme įprastinėmis, nestresinėmis sąlygomis yra didesnis, priimdami sprendimus nėra linkę rizikuoti). Tačiau kitų tyrimų rezultatai tam prieštarauja, nes jų autoriai nurodo, kad padidėjęs kortizolio lygis kaip tik gali paskatinti rizikingų sprendimų priėmimą, ypač vyrų (Akinola, Mendes, 2012; Putman et al., 2010). Taigi atliktų tyrimų rezultatai yra priešaringi, tačiau jų autoriai sutinka, kad kortizolis daro didesnę ar mažesnę poveikį sprendimų priėmimui, kuris gali skirtis priklausomai nuo asmens lyties, emocinio sužadavimo stiprumo ir kitų situacinių ar individualių veiksnių (Akinola, Mendes, 2012).

*Streso įveika ir sprendimų priėmimas.* Taikomos streso įveikos strategijos turi įtakos policijos pareigūnų elgesiui, o kartu ir konkrečiomis situacijomis priimamiems sprendimams (Burke, 1998; Ross, Alison, 1999). Kaip nurodo Richardas Lazarusas ir Susan Folkman (1984), streso įveika – tai kognityvinės ir fizinės asmens pastangos, siekiant suvaldyti aplinkos keliamus reikalavimus, kuriuos asmuo vertina kaip viršijančius jo turimus išteklius. Kiekviena įveikos strategija atspindi pastangas, kurias išreiškia asmuo, patekęs į stresines situacijas ir siekiantis sumažinti patiriamą įtampą. Manoma, kad taikoma

streso įveika siejasi su asmens atliekamais veiksmais ir jų kokybe stresinėmis, kritinėmis aplinkybėmis: vengimo strategija yra susijusi su prastesniais pareigūnų veiksmų vertinimais, o problemos sprendimo strategija – su geresniais (Cohen et al., 2008; Gilbar et al., 2010).

*Suvoktas Aš efektyvumas ir sprendimų priėmimas.* Remiantis Albertu Bandura (1977, 1986), Aš efektyvumą galima apibūdinti kaip asmens įsitikinimus apie savo gebėjimus pasirinkti ir įvykdyti veiksmus, reikalingus sėkmingam užduočių atlikimui. Tam, kad asmuo galėtų sėkmingai atlikti užduotis, svarbūs ne tik turimi įgūdžiai bei žinios, bet ir subjektyvus įsitikinimas, kad jis galės juos panaudoti (suvoktas Aš efektyvumas) (Bandura, 1986; Bandura, Wood, 1989). Aš efektyvumas turi įtakos tam, kokį sprendimą priims žmogus, kokias elgesio formas taikys ir kokį rezultatą pasieks (Bandura, 1986, 1977; Hughes et al., 2011; Dinthera et al., 2011). Pavyzdžiui, atliktų tyrimų duomenys rodo, kad, esant aukštam Aš efektyvumo vertinimui, užduotys atliekamos daug geriau (t. y. sprendimas priimamas greičiau ir padaroma mažiau klaidų). Tiesa, šiam ryšiui turi reikšmės aplinkos kontroliuojamumo įvertinimas, t. y. jei asmuo mano, kad gali kontroliuoti aplinką, didėja jo suvoktas Aš efektyvumas (Bandura, Wood, 1989). Taip pat pastebėta, kad aukštas savo gebėjimų priimti sprendimą vertinimas pagreitina sprendimo priėmimo procesą (Thunholm, 2008).

*Asmenybės savybės ir sprendimų priėmimas.* Svarbu paminėti, kad policijos pareigūnų priimamiems sprendimams įtakos gali turėti ir jų asmenybės bruožai. Remiantis įvairių tyrimų rezultatais teigiama, kad Penkių faktorių asmenybės modelis (angl. *Five-Factor Model*) yra vienas iš tinkamiausių, nagrinėjant profesinę veiklą. Šio modelio autoriai traktuoja asmenybę kaip tam tikrą sistemą, kurią galima apibūdinti, remiantis bruožais ir dinaminiais procesais, turinčiais įtakos jos funkcionavimui (Louw, Viviers, 2010; McCrae, Costa, 1987). Asmenybės bruožai, savo ruožtu, gali turėti įtakos geresniam ar blogesniam užduočių atlikimui, taip pat tinkamų sprendimų priėmimui kritinėmis aplinkybėmis: policijos pareigūnai, kurie pasižymi žemu neurotizmo, aukštu sąmoningumo ir ekstraversijos įvertinimu, pasiekia geresnių rezultatų (Deniz, 2011). Tačiau nustatyti, koks yra tam tikrų asmenybės bruožų poveikis sprendimų priėmimui ir užduočių atlikimo efektyvumui, nėra lengva. Gali būti, kad asmenybės bruožai atlieka „tarpininko“ vaidmenį: jie kartu su kitais veiksniais (pvz., patiriamu stresu, Aš efektyvumu, taikomomis streso įveikos strategijomis) lemia sprendimų priėmimo ypatumus. Taigi visi minėti veiksniai gali

būti vienaip ar kitaip susiję su pareigūnų priimamais sprendimais bei atliekamais veiksmais. Kai kurie tyrėjai (pvz., Deniz, 2011; Detrick et al., 2004; Yuan, 2011) kelia prielaidą, kad sprendimų priėmimui gali turėti įtakos ir šių veiksnių tarpusavio sąveika. Tačiau empirinių tyrimų, kurie analizuotų, kaip minėti veiksniai yra susiję su policijos pareigūnų priimamais sprendimais kritinėmis aplinkybėmis, kol kas trūksta.

Kadangi policijos pareigūnų priimami sprendimai kritinėmis aplinkybėmis gali sukelti skaudžių padarinių, nulemti tiek jų pačių, tiek aplinkinių žmonių gyvybę, labai svarbu išsiaiškinti, kokie yra šių sprendimų veiksniai. Atlikto tyrimo *tikslas* – ištirti policijos pareigūnų sprendimų priėmimo ypatumus kritinėmis aplinkybėmis. Atsižvelgiant į tyrimų, kuriuose nagrinėjami policijos pareigūnų priimami sprendimai, rezultatų prieštaravimą, šiame tyrime buvo siekiama išsiaiškinti: a) kokį stresą pareigūnai patiria kritinėmis aplinkybėmis; b) kokias streso įveikos strategijas taiko pareigūnai; c) koks yra jų sprendimo priėmimo Aš efektyvumas kritinėmis aplinkybėmis; d) kokio-asmens savybės savybėmis pasižymi pareigūnai; e) kaip visi šie kintamieji susiję su policijos pareigūnų priimamais sprendimais kritinėmis aplinkybėmis.

## METODIKA

**Tiriamieji.** Tyrime dalyvavo 103 policijos pareigūnai (79 vyrai ir 24 moterys), atvykę į mokymus Lietuvos policijos mokykloje Kaune. Absoliuti dauguma pareigūnų su simulatoriumi dirbo pirmą kartą (tik du pareigūnai nurodė, kad su simulatoriumi jau buvo susidūrę anksčiau). Pareigūnų amžius svyravo nuo 20 iki 49 metų ( $M = 31$ ,  $SD = 7,36$ ). Aukštąjį išsilavinimą turėjo 48 tyrimo dalyviai (46,6 proc.), aukštesnįjį – 15 (14,6 proc.), o vidurinį – 40 (38,8 proc.). Tyrime dalyvavo 79 viešosios policijos, 6 – kriminalinės policijos, 2 – administravimo padalinių ir 16 – karo policijos pareigūnų. Jų darbo stažas svyravo nuo vienu iki dvidešimties metų.

**Tyrimo metodai.** *Demografinių duomenų anketa*, skirta surinkti informacijai apie tyrimo dalyvių amžių, lytį, išsilavinimą, užimamas pareigas, priklausymą tam tikram policijos padaliniiui bei darbo stažą.

**Aš efektyvumo skalė.** Tyrimo dalyviams buvo pateikiama 14 teiginių sprendimų priėmimo Aš efektyvumo skalė, kurią sudarėme remdamiesi A. Banduros (2006) pateiktomis tokių skalių kūrimo gairėmis. Skalės teiginiai atspindi

policijos pareigūnų sugebėjimus priimti tinkamus sprendimus sudėtingomis ar kritinėmis aplinkybėmis (pvz., „Priimti sprendimą, esant ribotam laikui“, „Priimti sprendimą, gresiant pavojui savo ir / ar kitų gyvybei“ ir pan.). Tiriamieji turėjo įvertinti savo sugebėjimus priimti sprendimus, taikydami procentinę vienuolikos balų skalę (0 proc. – „visiškai nesugebėčiau“, 50 proc. – „vidutiniškai sugebėčiau“, 100 proc. – „esu visiškai tikras, kad sugebėčiau“). Apklausę tiriamuosius, atlikome gautų duomenų tiriamąją faktorių analizę, taikėme principinių ašių metodą su *varimax* sukiniu. Tai, kad duomenys puikiai tinka faktorių analizei, rodo gautas Kaizerio, Mejerio ir Olkino rodiklis – 0,920 ir Bartleto testo sferiškumo kriterijus ( $\chi^2 = 1222,588$ ,  $p < 0,05$ ) (Čekanavičius ir Murauskas, 2002). Atlikus duomenų analizę, buvo išskirti du faktoriai, kurių tikrinė reikšmė didesnė už vienetą ir kurie paaiškina 71,68 proc. duomenų išsibarstymo. Analizuojant skalės teiginius, atsižvelgėme į du momentus: a) su kokia faktorine apkrova jie patenka į kiekvieną faktorių (tam tikrą teiginį konkrečiam faktoriui priskyrėme tada, kai jo faktorinė apkrova tame faktoriuje buvo didžiausia ir viršijo 0,4 ribą); 2) ar konkrečiam faktoriui priskirti teiginiai yra susiję pagal prasmę. Pirmajam faktoriui (subskalei) priskyrėme aštuonis teiginius, kurie atspindi sprendimų priėmimą, veikiant nepalankioms aplinkybėms ar šalutiniams veiksniams (jų faktorinės apkrovos svyruoja nuo 0,632 iki 0,874), o antrajam – šešis teiginius, kurie susiję su tiesiogine grėsme asmens gyvybei (jų faktorinės apkrovos svyruoja nuo 0,633 iki 0,833). Abiejų subskalių vidinis patikimumas yra aukštas (pirmosios subskalės Cronbacho  $\alpha$  reikšmė yra 0,939, o antrosios – 0,905).

**Streso įveikos klausimynas.** Policijos pareigūnų taikomoms streso įveikos strategijoms nustatyti buvo naudojamas keturių faktorių streso įveikos klausimynas (Grakauskas, Valickas, 2006; Valickas ir kt., 2010). Šį klausimyną sudaro 24 teiginiai, suskirstyti į keturias skales, atspindinčias įvairias streso įveikos strategijas: „Socialinės paramos“, „Problemų sprendimo“, „Emocinės iškvos“ ir „Vengimo“. Nustatyta, kad patobulintas klausimyno variantas pasižymi pakankamomis psichometrinėmis charakteristikomis (vidinio ir išorinio patikimumo, taip pat vidinio ir išorinio validumo) (Valickas ir kt., 2010). Šio tyrimo metu nustatytas toks klausimyno skalių vidinis patikimumas (Cronbacho  $\alpha$ ): socialinės paramos  $\alpha = 0,774$ , problemų sprendimo  $\alpha = 0,786$ , emocinės iškvos  $\alpha = 0,724$ , vengimo  $\alpha = 0,524$  (pašalinus vieną šios skalės teiginį).

**NEO PI-R penkių faktorių asmenybės klausimynas.** Policijos pareigūnų asmenybės bruožams įvertinti buvo naudojamas adaptuotas NEO PI-R klausimynas, kurį sukūrė Paulas T. Costa ir Robertas R. McCrae (2012). Tyrimo dalyviams buvo pateikiama šio klausimyno S forma (skirta paties tiriamojo savęs įvertinimui), kurią sudaro 240 teiginių, atspindinčių tam tikrus asmenybės bruožus (jie vertinami, taikant 5 balų skalę nuo „visiškai nesutinku“ iki „visiškai sutinku“). Klausimynas leidžia įvertinti penkis asmenybės bruožus (didžiuosius faktorius, angl. *Big Five*): neurotizmo, ekstraversijos, atvirumo patyrimui, sutariamumo ir sąmoningumo. Šio tyrimo metu nustatytas toks klausimyno skalių vidinis patikimumas (Cronbacho  $\alpha$ ): neurotizmo  $\alpha = 0,903$ , ekstraversijos  $\alpha = 0,856$ , atvirumo patyrimui  $\alpha = 0,748$ , sutariamumo  $\alpha = 0,764$ , sąmoningumo  $\alpha = 0,859$ .

**Patiriamo streso vertinimas.** Siekdami išsiaiškinti, kokį stresą patyrė tyrimo dalyviai, atlikdami užduotis kritinėmis aplinkybėmis (jos buvo kuriamos pasitelkus simulatorių), atlikome hormono kortizolio tyrimą. Prieš pat užduočių atlikimą ir iš karto po jų buvo imami tyrimo dalyvių seilių mėginiai. Gauti mėginiai buvo užšaldomi, o vėliau, taikant fermentinės imunoanalizės metodą, nustatoma hormono kortizolio koncentracija seilėse, atspindinti kortizolio koncentraciją tiriamųjų organizme (Kirschbaum and Hellhammer, 1989).

**Profesinių situacijų modeliavimas kritinėmis aplinkybėmis.** Šiame tyrime kritinės situacijos buvo kuriamos, taikant Lietuvos policijos mokykloje įrengtą imituojamųjų lazerinių treniruoklių sistemą „AIS PRISimTM“ (simuliatorių). Ši sistema leidžia modeliuoti realistiškas profesines situacijas (pvz., apiplėšimas gatvėje, akistata su ginkluotu įtariamuoju ir pan.), taip pat stebėti pareigūnų elgesį ir jų priimamus sprendimus. Darbui su simulatoriumi skirtos specialiosios priemonės (pvz., dujų balionėlis, šaunamasis ginklas) yra identiškos pareigūnų naudojamoms, tik vietoje tikrų dujų ar kovinių šovinių jos skleidžia infraraudonųjų spindulių signalą (Januškevičius ir kt., 2011). Atsižvelgiant į pareigūnų atliekamus veiksmus, galima keisti modeliuojamų įvykių eigą (pvz., jei pareigūnas nusprendžia panaudoti šaunamąjį ginklą, sistema į tai reaguoja ir atitinkamai keičia situaciją; situacijos eigą taip pat gali keisti ir instruktorius).

Kritinių aplinkybių sukūrimą nulemia šie veiksniai (Januškevičius ir kt., 2011): a) situacijos, kuri pateikiama pareigūnams, eigos ir baigties nežinojimas; b) žinojimas, kad jeigu modeliujamoje situacijoje priešininkas

panaudos šaunamąjį ginklą, tai specialus prietaisas taip pat šaus į pareigūną (naudojami specialūs nailono rutuliai, sukelianrys skausmą); c) pareigūnų naudojamas šaunamasis ginklas imituoja kovinio ginklo atatrakną; d) dujų purkštuvu būtina tiksliai nukreipti srovę į priešininko veidą; e) realistiški garsai, kurie atkartoja šūvio, purškiamų dujų, sprogo garsus; f) įvairūs papildomi dirgikliai (pvz., nepakankamas apšvietimas, netikėtas klyksmas) ir pan. Susidūrę su minėtais veiksniais, pareigūnai privalo tinkamai panaudoti jiems suteiktas specialiąsias priemones, teisinius įgaliojimus ir rasti tinkamiausią problemos sprendimą.

**Profesinių situacijų sprendimo vertinimas.** Policijos pareigūnų veiksmus ir klaidas, sprendžiant modeliuojamas profesines situacijas, vertino ekspertai (Lietuvos policijos mokyklos instruktoriai), kurie savo vertinimus įrašydavo į protokolą. Jį sudarė dvi dalys: vienoje buvo vertinami pareigūno veiksmai, jam atliekant „veiksmo“, o kitoje – „priedangos“ vaidmenį („veiksmo“ pareigūnas galėjo maksimaliai surinkti 30 balų, o „priedangos“ pareigūnas – 6 balus).

**Tyrimo eiga.** Tyrimą atlikome Kauno Lietuvos policijos mokykloje, kur vyko pareigūnų mokymai. Iš pradžių pareigūnai buvo supažindinami su atliekamu tyrimu, jo tikslais, eiga, duomenų konfidencialumo užtikrinimu. Policijos pareigūnams, kurie savanoriškai sutiko dalyvauti tyrime, buvo išdalijamos tyrimo metodikos (asmenybės ir streso įveikos klausimynai, Aš efektyvumo skalė bei demografinių duomenų anketa), pateikiamos jų pildymo instrukcijos ir atsakoma į iškilusius klausimus. Užpildžius tyrimo metodikas, pareigūnams buvo paaiškinama seilių mėginių rinkimo procedūra, jie susipažindavo su simulatoriaus įranga, specialiosiomis priemonėmis ir būsimomis užduotimis. Vienu metu modeliuojamoje situacijoje dalyvavo tik viena pareigūnų pora (vienas atlikdavo „veiksmo“, o kitas – „priedangos“ pareigūno vaidmenį). Pateikus tris skirtingo sudėtingumo ir pavojingumo situacijas, pareigūnai pasikeisdavo vaidmenimis (taigi kiekvienas tiriamasis dalyvavo trijose situacijose kaip „veiksmo“ pareigūnas ir trijose – kaip „priedangos“ pareigūnas). Reikia pridurti, kad pareigūnai turėjo spręsti skirtingas užduotis (jos buvo pateikiamos atsitiktine tvarka, kad nebūtų galimybės numatyti, kokia bus kita užduotis, ir kad būtų išvengta išmokimo). Prieš pateikiant modeliuojamas situacijas, pareigūnams buvo suteikiama galimybė pasipraktikuoti su gautomis specialiosiomis priemonėmis (pvz., su lazeriniu dujų balionėliu ir šaunamuju ginklu), taip pat priprasti prie simulatoriaus aplinkos. Be to, prieš sprendžiant



kiekvieną situaciją, instruktorius apie ją pateikdavo šiek tiek informacijos (tiek, kiek policijos pareigūnai paprastai gauna vykdami į iškvietimą darbo metu). Tyrimo dalyvių seilių mėginiai buvo renkami du kartus – prieš pradedant ir baigus spręsti modeliuojamas situacijas.

## TYRIMO REZULTATAI

### 1. Policijos pareigūnų sprendimų ir veiksmų įvertinimai

Pareigūno elgesį kiekvienoje situacijoje vertino policijos mokyklos instruktorius: pagal kiekvieną protokolo kriterijų pareigūnui buvo skiriamas „1“ (kai sprendimas ir pasirinkti veiksmai yra teisingi ir adekvatūs situacijai) arba „0“ (kai sprendimas ir veiksmai yra netinkami) (žr. 1 lentelę).

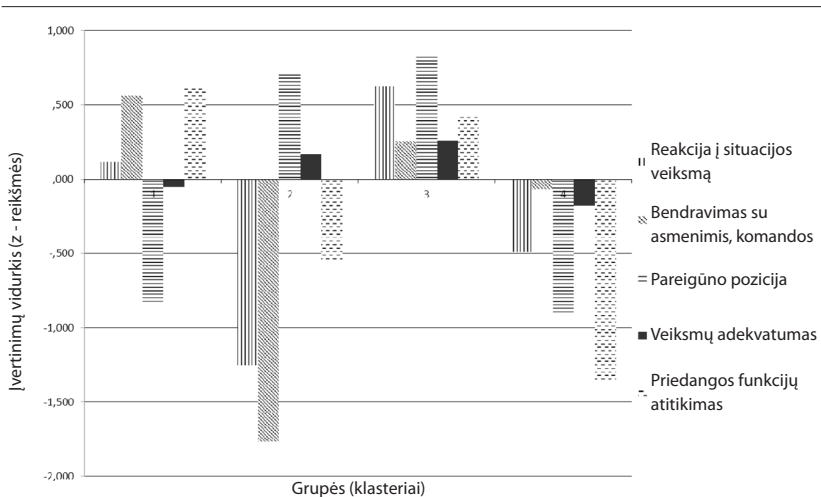
1 LENTELĖ. Policijos pareigūnų priimtų sprendimų ir atliktų veiksmų įvertinimai

| Įvertinimo tipas                   | Minimalus įvertinimas | Maksimalus įvertinimas | Vidutinis įvertinimas | Maksimalus galimas įvertinimas |
|------------------------------------|-----------------------|------------------------|-----------------------|--------------------------------|
| Reakcija į situaciją               | 3                     | 12                     | 9,7                   | 12                             |
| Bendravimas su asmenimis, komandos | 0                     | 6                      | 4,7                   | 6                              |
| Pareigūno pozicija                 | 0                     | 6                      | 3,9                   | 6                              |
| Veiksmų adekvatumas                | 1                     | 6                      | 5,8                   | 6                              |
| Iš viso:                           | 4                     | 30                     | 24,2                  | 30                             |
| Priedangos funkcijų atlikimas      | 0                     | 6                      | 4                     | 6                              |

Kaip rodo pateikti duomenys, atliekant „veiksmo“ pareigūno funkcijas, aukščiausi balai pareigūnams buvo skiriami už veiksmų adekvatumą (5,8 balai iš 6 galimų), šiek tiek žemesni – už reakciją į situaciją (9,7 balai iš 12 galimų) ir pareigūno poziciją (3,9 balai iš 6 galimų). Kadangi reakcija į situaciją buvo vertinama remiantis keturiais, o pareigūno bendravimas su asmeniu, jo pozicija, veiksmų adekvatumas bei priedangos funkcijos – dviem kriterijais, analizuojant duomenis, gauti balai buvo standartizuojami į z reikšmes. Palyginus „veiksmo“ ir „priedangos“ pareigūno vaidmenį atlikusių policininkų veiksmų įvertinimus, nustatyta, kad jie statistiškai reikšmingai nesiskiria (taikytas Wilkso kriterijus,  $Z = -0,188$ ,  $p > 0,05$ ).

Skirtingų įvertinimų tarpusavio sąsajų analizė atskleidė reikšmingas koreliacijas tarp: a) reakcijos į situaciją ir visų kitų įvertinimų tipų – bendravimo su asmenimis ( $r = 0,271$ ,  $p > 0,01$ ), pareigūno pozicijos ( $r = 0,213$ ,  $p > 0,05$ ), veiksmų adekvatumo ( $r = 0,258$ ,  $p > 0,01$ ) ir priedangos funkcijų atlikimo ( $r = 0,322$ ,  $p > 0,01$ ); b) priedangos funkcijų atlikimo ir bendravimo su asmenimis ( $r = 0,324$ ,  $p > 0,01$ ), taip pat priedangos funkcijų atlikimo ir pareigūno pozicijos įvertinimų ( $r = 0,235$ ,  $p > 0,05$ ; visais atvejais skaičiuotas Sirmeno koreliacijos koeficientas). Kaip matome, kai pareigūnas gauna aukštesnius reakcijos į situaciją įvertinimus, didėja ir visi kiti jo įvertinimai.

Atsižvelgiant į gautus sprendimų ir veiksmų įvertinimus, policijos pareigūnai pasitelkus klasterinę analizę ( $K - means$  metodu) buvo suskirstyti į 4 grupes (žr. 1 pav.).



1 PAV. Policijos pareigūnų grupės, atsižvelgiant į gautus sprendimų ir veiksmų įvertinimus

Į pirmąją grupę ( $n = 27$ ) pateko tie tyrimo dalyviai, kurie gavo šiek tiek aukštesnius už vidurkį reakcijos į situaciją įvertinimus, aukštus bendravimo su asmenimis bei priedangos funkcijų atlikimo įvertinimus ir daug žemesnius už vidurkį pareigūno pozicijos įvertinimus. Antrosios grupės ( $n = 12$ ) tiriamieji

gavo aukštus pareigūno pozicijos įvertinimus, tačiau žemesnius už vidurkį reakcijos į situaciją, bendravimo su asmenimis ir priedangos funkcijų atlikimo įvertinimus. Į trečiąją grupę ( $n = 41$ ) pateko tie pareigūnai, kurie pagal visus kriterijus gavo aukštesnius už vidurkį įvertinimus. Ketvirtosios grupės ( $n = 20$ ) pareigūnai pagal visus kriterijus gavo žemesnius už vidurkį įvertinimus (prasčiausiai buvo įvertintas priedangos funkcijų atlikimas). Trys tiriamieji nepateko į nė vieną grupę, nes jų duomenys buvo pašalinti iš analizės kaip išskirtys.

Suskirsčius pareigūnus į grupes, buvo analizuojama, ar jos skiriasi pagal įvairius demografinius kintamuosius. Nustatyta, kad tyrimo dalyvių lytis (chi kvadrato reikšmė 17,16,  $p < 0,05$ ), išsilavinimas (chi kvadrato reikšmė 14,703,  $p < 0,05$ ) ir užimamos pareigos (chi kvadrato reikšmė 31,638,  $p < 0,05$ , visais atvejais taikytas *cross-tab* metodas) buvo statistiškai reikšmingai susiję su gautais įvertinimais. Tačiau pareigūnų amžius ( $F = 1,79$ ,  $p > 0,05$ , taikyta vienfaktorinė ANOVA), darbo stažas (chi kvadrato reikšmė 20,9,  $p > 0,05$ ) ir padalinys, kuriame dirba pareigūnai (chi kvadrato reikšmė 11,63,  $p > 0,05$ , abiem atvejais taikytas *cross-tab* metodas), su gautais įvertinimais nėra susiję.

## 2. Policijos pareigūnų padarytos klaidos

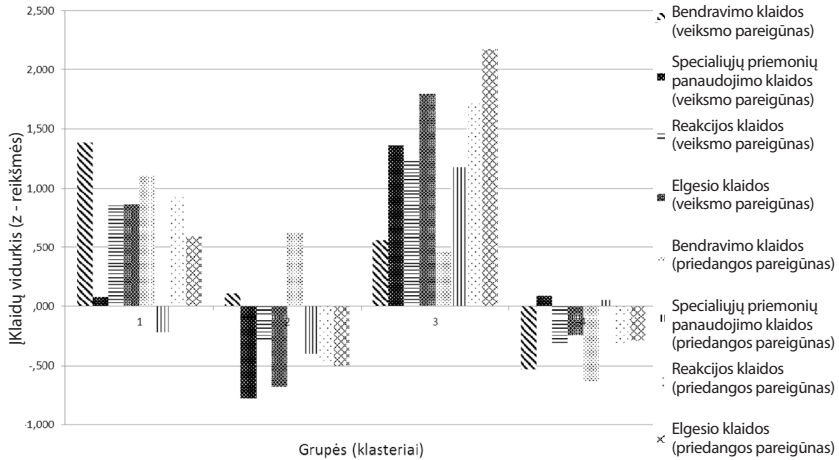
Tyrimo metu buvo fiksuojamos visos pareigūnų padarytos klaidos (jas įvardydavo instruktorius) (žr. 2 lentelę).

Kaip rodo gauti duomenys, „veiksmo“ pareigūnai daugiausia padarė bendravimo (iš viso 169), specialiųjų priemonių panaudojimo (153) ir reakcijos (147) klaidų, o mažiausiai – elgesio (56) klaidų. „Priedangos“ pareigūnų klaidos pasiskirstė tolygiau: buvo padarytos 103 bendravimo, 85 – elgesio, 84 – specialiųjų priemonių panaudojimo ir 79 reakcijos klaidos. Palyginus skirtingus vaidmenis atlikusių pareigūnų klaidas, nustatytas statistiškai reikšmingas skirtumas – „veiksmo“ pareigūnai, palyginti su „priedangos“, padarė daug daugiau klaidų ( $t = 6,968$ ;  $p < 0,05$ , taikytas Vilkoksono kriterijus).

Atsižvelgiant į padarytas klaidas, policijos pareigūnai pasitelkus klasterinę analizę (*K – means* metodą) buvo suskirstyti į 4 grupes (prieš atliekant klasterinę analizę, tiriamųjų padarytų klaidų skaičius buvo standartizuotas į  $z$  reikšmes, žr. 2 pav.).

## 2 LENTELĖ. Policijos pareigūnų padarytos klaidos ir jų tipai

|                         | Klaidų tipas                                     | Klaidos  | Klaidų skaičius | Suma |
|-------------------------|--|--|-----------------|------|
| „Veiksmo“ pareigūnas    | Bendravimo klaidos                               | Netinkamas funkcijų pasidalijimas  | 18              | 169  |
|                         |  | Neaiškios, netikslios komandos, reikalavimai                               | 73              |      |
|                         |  | Nesuderintos, prieštaraujančios viena kitai komandos                       | 18              |      |
|                         |  | Neperspėja apie specialiųjų priemonių panaudojimą                          | 41              |      |
|                         | Specialiųjų priemonių panaudojimo klaidos        | Nesidalija turima informacija su kolega                                    | 19              | 153  |
|                         |  | Per anksti pasiruošia naudoti šaunamąjį ginklą                             | 26              |      |
|                         |  | Netaiklus šūvis  | 15              |      |
|                         |  | Panaudoja šaunamąjį ginklą, kai tai neleistina                             | 22              |      |
|                         |  | Nepanaudoja šaunamojo ginklo, kai tai būtina                               | 12              |      |
|                         |  | Panaudoja dujas, kai to nereikia   | 5               |      |
|                         |  | Nepanaudoja dujų, kai to reikia  | 31              |      |
|                         | Neadekvatus specialiosios priemonės pasirinkimas | 42   | 147             |      |
|                         | Reakcijos klaidos                                | Laiku nepasiruošia / nepanaudoja specialiosios priemonės                   |                 | 44   |
|                         |  | Nekeičia savo pozicijos  |                 | 30   |
|                         |  | Neišlaiko situacijos kontrolės iki pabaigos                                |                 | 35   |
|                         |  | Nepastebi pavojaus (pvz., paslėpto ginklo)                                 |                 | 31   |
|                         | Pažeidėjo šūvis pataiko į pareigūną              | 7  | 56              |      |
| Elgesio klaidos         | Nesilaiko saugaus atstumo                        | 26   |                 |      |
|                         | Nereaguoja į situacijos pasikeitimus             | 23   |                 |      |
|                         | Sustingsta                                       | 7  |                 |      |
| „Priedangos“ pareigūnas | Bendravimo klaidos                               | Netinkamas funkcijų pasidalijimas  | 27              | 103  |
|                         |  | Neaiškios, netikslios komandos, reikalavimai                               | 28              |      |
|                         |  | Nesuderintos, „veiksmo“ pareigūno reikalavimams prieštaraujančios komandos | 15              |      |
|                         |  | Nesidalija informacija su „veiksmo“ pareigūnu                              | 33              |      |
|                         | Specialiųjų priemonių panaudojimo klaidos        | Per anksti pasiruošia naudoti šaunamąjį ginklą                             | 17              | 84   |
|                         |  | Netaiklus šūvis  | 6               |      |
|                         |  | Panaudoja šaunamąjį ginklą, kai tai neleistina                             | 13              |      |
|                         |  | Nepanaudoja šaunamojo ginklo, kai tai būtina                               | 8               |      |
|                         |  | Panaudoja dujas, kai to nereikia   | 2               |      |
|                         |  | Nepanaudoja dujų, kai to reikia  | 12              |      |
|                         | Neadekvatus specialiosios priemonės pasirinkimas | 26   | 79              |      |
|                         | Reakcijos klaidos                                | Laiku nepasiruošia / nepanaudoja specialiosios priemonės                   |                 | 29   |
|                         |  | Nekeičia savo pozicijos  |                 | 19   |
|                         |  | Neišlaiko situacijos kontrolės iki pabaigos                                |                 | 16   |
|                         |  | Nepastebi pavojaus (pvz., paslėpto ginklo)                                 |                 | 12   |
|                         |  | Pažeidėjo šūvis pataiko į pareigūną  | 3               | 85   |
| Elgesio klaidos         | Nepatraukia pašalinių asmenų iš pavojaus zonos   | 50   |                 |      |
|                         | Nesilaiko saugaus atstumo                        | 20   |                 |      |
|                         | Nereaguoja į situacijos pasikeitimus             | 14   |                 |      |
|                         | Sustingsta                                       | 1  |                 |      |



2 PAV. Policijos pareigūnų grupės, atsižvelgiant į padarytas klaidas

Į pirmąją grupę ( $n = 16$ ) pateko tie tiriamieji, kurie padarė šiek tiek mažiau už vidurkį specialiųjų priemonių klaidų (atlikdami „priedangos“ pareigūno vaidmenį) ir daugiau už vidurkį visų kitų tipų klaidų (bendravimo, reakcijos ir elgesio). Antrosios grupės tiriamieji ( $n = 22$ ) padarė mažiau už vidurkį specialiųjų priemonių panaudojimo, reakcijos ir elgesio klaidų (atlikdami tiek „veiksmo“, tiek „priedangos“ pareigūno vaidmenį), o bendravimo klaidų – daugiau už vidurkį (jų buvo padaryta gerokai daugiau, atliekant „priedangos“ pareigūno vaidmenį). Į trečiąją, mažiausią grupę ( $n = 8$ ) pateko pareigūnai, kurie padarė daugiau už vidurkį visų tipų klaidų (atlikdami tiek „veiksmo“, tiek „priedangos“ pareigūno vaidmenį). Ši grupė išsiskiria iš kitų, nes jai priskirti pareigūnai, palyginti su kitų grupių tiriamaisiais, padarė daugiausia visų tipų klaidų. Ketvirtosios, didžiausios grupės ( $n = 55$ ) pareigūnai padarė mažiau už vidurkį bendravimo, reakcijos ir elgesio klaidų, o specialiųjų priemonių panaudojimo klaidų skaičius buvo artimas vidurkiui. Du tiriamieji nepateko į nurodytas grupes, nes jų duomenys buvo pašalinti iš analizės kaip išskirtys.

Suskirstę pareigūnus į grupes (atsižvelgiant į padarytų klaidų pobūdį), analizavome, ar jos skiriasi pagal įvairius demografinius kintamuosius. Nustatyta, kad tyrimo dalyvių lytis (chi kvadrato reikšmė 18,39,  $p < 0,05$ , taikytas *cross-tab* metodas) buvo statistiškai reikšmingai susijusi su padarytomis klaidomis (pvz., trečią grupę, į kurią pateko pareigūnai, padarė daugiausia visų tipų

klaidų, sudaro tik moterų). Tačiau pareigūnų amžius ( $F = 0,4$ ,  $p > 0,05$ , taikyta vienfaktorinė ANOVA), išsilavinimas (chi kvadrato reikšmė 3,11,  $p > 0,05$ ), padalinys, kuriame jie dirba (chi kvadrato reikšmė 16,32,  $p > 0,05$ ), užimamos pareigos (chi kvadrato reikšmė 26,51,  $p > 0,05$ ) ir darbo stažas (chi kvadrato reikšmė 11,87,  $p > 0,05$ , visais atvejais taikytas *cross-tab* metodas) nėra susiję su padarytomis klaidomis.

### 3. Policijos pareigūnų suvoktas Aš efektyvumas

Analizuodami gautus duomenis, iš pradžių apskaičiavome pirmąją (Aš efektyvumas 1) ir antrąją (Aš efektyvumas 2) subskalę sudarančių teiginių įvertinimų vidurkius (žr. 3 lentelę).

3LENTELĖ. Policijos pareigūnų Aš efektyvumo įvertinimai

|                  | Mažiausia reikšmė | Didžiausia reikšmė | Vidurkis | Standartinis nuokrypis |
|------------------|-------------------|--------------------|----------|------------------------|
| Aš efektyvumas 1 | 36,25             | 98,75              | 71,26    | 12,92                  |
| Aš efektyvumas 2 | 30,00             | 100,00             | 73,87    | 13,70                  |

Kaip rodo pateikti duomenys, policijos pareigūnų Aš efektyvumo (priimant sprendimus) vertinimai yra gana aukšti: 71,26 proc., kai susiduriama su nepalankiomis aplinkybėmis ar šalutiniais veiksniais, ir 73,87 proc., kai susiduriama su tiesiogine grėsme asmens gyvybei (skirtumai tarp šių Aš efektyvumo vertinimų statistiškai nereikšmingi –  $Z = -0,301$ ,  $p > 0,05$ , taikytas Vilkoksono kriterijus). Kuo geriau pareigūnai vertina savo gebėjimus priimti sprendimus, kai susiduria su nepalankiomis aplinkybėmis, tuo labiau pasitiki ir savo gebėjimais priimti sprendimus, susidūrus su tiesiogine grėsme asmens gyvybei ( $r = 0,758$ ,  $p < 0,05$ , skaičiuotas Spirmeno koreliacijos koeficientas).

Išanalizavus tiriamųjų Aš efektyvumo vertinimų ir įvairių demografinių kintamųjų sąsajas, nustatyti du statistiškai reikšmingi skirtumai: a) vyrų Aš efektyvumo vertinimai, palyginti su moterų, yra reikšmingai aukštesni (Aš efektyvumas 1:  $Z = 564,00$ ,  $p < 0,01$ , Aš efektyvumas 2:  $Z = 601,00$ ,  $p < 0,01$ , taikytas Mano ir Vitnio kriterijus); b) aukštesnį išsilavinimą turintys pareigūnai, palyginti su įgijusiais aukštąjį, reikšmingai geriau vertina savo gebėjimus priimti sprendimą, kai gresia pavojus asmens gyvybei (Aš efektyvumas 2), ( $\chi^2 = 6,862$ ,  $p < 0,05$ , taikytas Kruskalo ir Voliso kriterijus).

Be to, nustatėme statistiškai reikšmingus Aš efektyvumo vertinimų skirtumus tarp pareigūnų grupių, kurios buvo sudarytos, atsižvelgiant į jų padarytas klaidas ( $p < 0,05$ , taikytas Kruskalo ir Voliso kriterijus, žr. 4 lentelę).

4 LENTELĖ. Policijos pareigūnų grupių (išskirtų atsižvelgiant į padarytas klaidas) Aš efektyvumo vertinimai

|                    | Grupė | N  | Vidutinis rangas | Kriterijaus reikšmė | p reikšmė |
|--------------------|-------|----|------------------|---------------------|-----------|
| Aš efektyvumas (1) | 1     | 16 | 38,03            | 11,062              | 0,011*    |
|                    | 2     | 22 | 52,91            |                     |           |
|                    | 3     | 8  | <b>30,50</b>     |                     |           |
|                    | 4     | 55 | <b>63,11</b>     |                     |           |
| Aš efektyvumas (2) | 1     | 16 | 45,16            | 11,236              | 0,011*    |
|                    | 2     | 22 | 49,82            |                     |           |
|                    | 3     | 8  | <b>28,94</b>     |                     |           |
|                    | 4     | 55 | <b>66,23</b>     |                     |           |

Pastaba: \*  $p < 0,05$

Kaip matyti iš 4 lentelėje pateiktų duomenų, geriausiai savo Aš efektyvumą vertino pareigūnai, patekę į ketvirtą grupę (t. y. tie, kurie padarė mažiausiai visų tipų klaidų, žr. 2 pav.), o blogiausiai – patekę į trečią grupę (t. y. tie, kurie padarė daugiausia visų tipų klaidų, žr. 2 pav.).

#### 4. Policijos pareigūnų asmenybės bruožai

Analizuodami policijos pareigūnų asmenybės bruožus, iš pradžių apskaičiuojame jų įverčius (žr. 5 lentelę).

5 LENTELĖ. Policijos pareigūnų asmenybės bruožų įverčiai

|                     | Mažiausias įvertis | Didžiausias įvertis | Įverčių vidurkis | St. nuokrypis |
|---------------------|--------------------|---------------------|------------------|---------------|
| Neurotizmas         | 19,30              | 76,76               | 44,48            | 8,84          |
| Ekstraversija       | 36,27              | 76,61               | 53,03            | 7,57          |
| Atvirumas patyrimui | 29,96              | 68,88               | 45,62            | 6,21          |
| Sutariamumas        | 26,16              | 63,51               | 46,42            | 7,72          |
| Sąmoningumas        | 37,08              | 71,71               | 52,05            | 7,53          |

Kaip rodo gauti duomenys, aukščiausi įverčiai buvo gauti ekstraversijos (53,03) ir sąmoningumo (52,05), o žemiausi – atvirumo patyrimui (45,62) ir neurotizmo (44,48) skalėse. Nustatyta, kad ekstraversijos ir sąmoningumo įverčiai yra statistiškai reikšmingai aukštesni už neurotizmo (atitinkamai  $t = - 6,381$ ,  $p < 0,05$  ir  $t = - 5,185$ ,  $p < 0,05$ ), atvirumo patyrimui (atitinkamai  $t = 9,982$ ,  $p < 0,05$  ir  $t = - 7,372$ ,  $p < 0,05$ ) bei sutariamumo (atitinkamai  $t = 5,546$ ,  $p < 0,05$  ir  $t = - 5,510$ ,  $p < 0,05$ , visais atvejais taikytas Stjudento t kriterijus porinėms imtims).

Toliau nagrinėjome, ar tiriamųjų asmenybės bruožų įverčiai skiriasi pagal įvairius demografinius kintamuosius. Pasirodo, kad egzistuoja teigiama koreliacija tarp amžiaus ir sutariamumo ( $r = 0,236$ ,  $p < 0,05$ ) ir neigiama – tarp amžiaus ir ekstraversijos ( $r = - 0,194$ ,  $p < 0,05$ , abiem atvejais taikytas Spirmeno koreliacijos koeficientas). Tai reiškia, kad kuo vyresnis policijos pareigūnas, tuo aukštesnis jo sutariamumo ir žemesnis ekstraversijos įvertis. Moterys, palyginti su vyrais, gavo statistiškai reikšmingai aukštesnius ekstraversijos ( $t = - 2,866$ ,  $p < 0,05$ ), atvirumo patyrimui ( $t = - 3,643$ ,  $p < 0,05$ ) ir sąmoningumo ( $t = - 2,056$ ,  $p < 0,05$ , visais atvejais taikytas Stjudento t kriterijus) įverčius. Taip pat nustatyta, kad statistiškai reikšmingai skiriasi skirtingas pareigas užimančių pareigūnų neurotizmo ( $F = 2,257$ ,  $p < 0,05$ ) ir sutariamumo ( $F = 2,928$ ,  $p < 0,05$ ), taip pat skirtingą darbo stažą turinčių pareigūnų ekstraversijos ( $F = 3,121$ ,  $p < 0,05$ ) ir sutariamumo ( $F = 2,949$ ,  $p < 0,05$ , visais atvejais taikyta vienfaktorinė ANOVA ir „post - hoc“ testo LSD kriterijus) įverčiai.

Be to, buvo analizuojami asmenybės bruožų įverčių skirtumai pareigūnų grupėse, išskirtose atsižvelgiant į gautus priimamų sprendimų ir atliekamų veiksmų įvertinimus (taikyta vienfaktorinė ANOVA ir „post - hoc“ testo LSD kriterijus, žr. 6 lentelę).

6LENTELĖ. Policijos pareigūnų grupių (išskirtų atsižvelgiant į gautus sprendimų ir veiksmų įvertinimus) asmenybės bruožų įverčiai

|                     | 1 grupė |       | 2 grupė |       | 3 grupė |       | 4 grupė |        | F     | p      |
|---------------------|---------|-------|---------|-------|---------|-------|---------|--------|-------|--------|
|                     | M       | SD    | M       | SD    | M       | SD    | M       | SD     |       |        |
| Neurotizmas         | 45,71   | 5,851 | 45,80   | 8,263 | 40,77   | 7,819 | 45,91   | 11,745 | 2,200 | 0,043* |
| Ekstraversija       | 54,42   | 7,908 | 53,16   | 7,346 | 51,49   | 7,358 | 53,95   | 8,051  | 0,949 | 0,420  |
| Atvirumas patyrimui | 45,03   | 5,670 | 48,89   | 4,827 | 44,90   | 6,745 | 45,44   | 6,401  | 1,378 | 0,254  |
| Sutariamumas        | 47,72   | 8,035 | 45,05   | 8,167 | 46,25   | 7,336 | 45,74   | 8,073  | 0,432 | 0,730  |
| Sąmoningumas        | 54,13   | 7,053 | 52,75   | 6,065 | 51,82   | 8,135 | 49,50   | 7,830  | 1,479 | 0,225  |

M – vidurkis; SD – standartinis nuokrypis; \*  $p < 0,05$



Gauti rezultatai rodo, kad daug žemesniais neurotizmo įverčiais pasižymėjo pareigūnai, patekę į trečiąją grupę (jie gavo aukštesnius už vidurkį sprendimų ir atliekamų veiksmų įvertinimus, žr. 1 pav.), palyginti su tais, kurie buvo priskirti pirmai, antrai ir ketvirtai pareigūnų grupei ( $p < 0,05$ ).

Analogiškai analizavome asmenybės bruožų įverčius tarp grupių, sudarytų atsižvelgiant į pareigūnų padarytų klaidų pobūdį, bet statistiškai reikšmingų skirtumų neaptikome. Tačiau buvo nustatytos statistiškai reikšmingos koreliacijos tarp neurotizmo įverčių ir „veiksmo“ pareigūnų elgesio ( $r = 0,512$ ,  $p < 0,05$ ) bei reakcijos ( $r = 0,648$ ,  $p < 0,05$ , abiem atvejais skaičiuotas Spirmeno koreliacijos koeficientas) klaidų skaičiaus. Kitaip tariant, aukštesnius neurotizmo įverčius gavę pareigūnai, atlikdami „veiksmo“ pareigūno vaidmenį, padaro daugiau reakcijos ir elgesio klaidų.

Taip pat siekėme išsiaiškinti, ar policijos pareigūnų asmenybės bruožai yra susiję su Aš efektyvumo vertinimais. Nustatyta, kad neurotizmo įverčiai neigiamai koreliuoja su pirmos Aš efektyvumo subskalės įverčiais (gebėjimas priimti sprendimus, esant nepalankioms aplinkybėms ar šalutiniams veiksniams;  $r = -0,201$ ,  $p < 0,05$ ), o sutariamumas neigiamai koreliuoja su antros Aš efektyvumo subskalės įverčiais (gebėjimas priimti sprendimus, susidūrus su tiesiogine grėsme asmens gyvybei;  $r = -0,200$ ,  $p < 0,05$ , abiem atvejais skaičiuotas Spirmeno koreliacijos koeficientas).

### 5. Policijos pareigūnų streso įveika

Gauti policijos pareigūnų taikomų streso įveikos strategijų įverčiai pateikiami 7 lentelėje.

7 LENTELĖ. Policijos pareigūnų taikomos streso įveikos strategijos

|                     | Mažiausias įvertis | Didžiausias įvertis | Įverčių vidurkis | St. nuokrypis |
|---------------------|--------------------|---------------------|------------------|---------------|
| Socialinė parama    | 1,33               | 4,83                | 3,119            | 0,6877        |
| Problemų sprendimas | 2,33               | 5,00                | 3,696            | 0,5892        |
| Emocinė iškrova     | 1,00               | 3,67                | 1,969            | 0,5566        |
| Vengimas            | 1,40               | 4,40                | 3,037            | 0,5662        |

Matome, kad dažniausiai policijos pareigūnai taiko problemų sprendimo, o rečiausiai – emocinės iškrovos strategiją. Atikta duomenų analizė parodė, kad problemų sprendimo strategija taikoma statistiškai reikšmingai dažniau už visas

kitas: socialinės paramos ( $t = 7,179$ ,  $p < 0,05$ ), vengimo ( $t = 9,284$ ,  $p < 0,05$ ) ir emocinės iškvovos ( $t = 19,078$ ,  $p < 0,05$ ). Be to, socialinės paramos strategija naudojama daug dažniau už emocinės iškvovos ( $t = 15,06$ ,  $p < 0,05$ ) ir vengimo ( $t = 2,334$ ,  $p < 0,05$ ), o emocinės iškvovos strategija – daug rečiau už vengimo ( $t = -15,247$ ,  $p < 0,05$ , visais atvejais taikytas Stjudento t kriterijus porinėms imtims).

Taikomos įveikos strategijos yra susijusios su išsilavinimu: aukštąjį išsilavinimą turintys pareigūnai, palyginti su įgijusiais vidurinį išsilavinimą, daug dažniau taiko problemų sprendimo strategiją ( $F = 3,599$ ,  $p < 0,05$ , taikyta vienfaktorinė ANOVA). Išanalizavus pareigūnų taikomų streso įveikos strategijų ir asmenybės bruožų ryšius, buvo nustatytos statistiškai reikšmingos koreliacijos tarp: a) neurotizmo ir problemų sprendimo ( $r = -0,193$ ,  $p < 0,05$ ); b) neurotizmo ir emocinės iškvovos ( $r = 0,352$ ,  $p < 0,01$ ); c) sąmoningumo ir problemų sprendimo ( $r = 0,375$ ,  $p < 0,01$ ); d) sąmoningumo ir emocinės iškvovos ( $r = -0,311$ ,  $p < 0,01$ , visais atvejais skaičiuotas Pirsono koreliacijos koeficientas). Tai reiškia, kad policijos pareigūnai, gavę aukštesnius neurotizmo įverčius, taip pat gavo aukštesnius emocinės iškvovos ir žemesnius problemų sprendimo skalės įverčius. O pareigūnai, gavę aukštesnius sąmoningumo įverčius, taip pat gavo aukštesnius problemų sprendimo ir žemesnius emocinės iškvovos skalės įverčius.

Be to, nustatėme statistiškai reikšmingas koreliacijas tarp: a) socialinės paramos strategijos ir abiejų Aš efektyvumo subskalių įverčių (Aš efektyvumas 1,  $r = -0,243$ ,  $p < 0,05$ ; Aš efektyvumas 2,  $r = -0,305$ ,  $p < 0,05$ ); b) problemų sprendimo strategijos ir abiejų Aš efektyvumo subskalių įverčių (Aš efektyvumas 1,  $r = 0,217$ ,  $p < 0,05$ ; Aš efektyvumas 2,  $r = 0,220$ ,  $p < 0,05$ ). Kitaip tariant, policijos pareigūnai, gavę aukštesnius Aš efektyvumo įverčius, rečiau taiko socialinės paramos ir dažniau – problemų sprendimo strategijas.

### *6. Policijos pareigūnų patiriamas stresas kritinėmis aplinkybėmis*

Atlikus hormono kortizolio tyrimą (kortizolio kiekis buvo matuojamas mikrogramais viename decilitre), buvo gauti tokie rezultatai (žr. 8 lentelę):

8 LENTELĖ. Hormono kortizolio kiekis prieš atliekant užduotis ir po jų atlikimo

|  | Mažiausia reikšmė | Didžiausia reikšmė | Vidurkis | St. nuokrypis |
|--|-------------------|--------------------|----------|---------------|
| Kortizolio kiekis prieš užduotis       | 0,125             | 0,987              | 0,4164   | 0,1888        |
| Kortizolio kiekis po užduočių atlikimo | 0,033             | 1,259              | 0,5023   | 0,2432        |

Kaip matyti, kortizolio kiekis po užduočių atlikimo (vidurkis 0,5023) yra didesnis nei prieš atliekant užduotis (0,4164). Kadangi šis skirtumas yra statistiškai reikšmingas ( $Z = -4,002$ ,  $p < 0,05$ , taikytas Vilkoksono kriterijus), galima sakyti, kad policijos pareigūnai prieš atlikdami užduotis patyrė mažiau streso, nei tada, kai jiems teko priimti sprendimus kritinėmis aplinkybėmis. Be to, kuo didesnis kortizolio kiekis buvo užfiksuotas prieš atliekant užduotis, tuo labiau jis padidėdavo po užduočių atlikimo ( $r = 0,652$ ,  $p < 0,05$ , skaičiuotas Spirmeno koreliacijos koeficientas).

Toliau nagrinėjome, ar tiriamųjų kortizolio kiekis (prieš atliekant užduotis ir po jų atlikimo) skiriasi pagal įvairius demografinius kintamuosius. Gauti rezultatai parodė, kad kortizolio kiekis, užfiksuotas prieš užduočių atlikimą, statistiškai reikšmingai skyrėsi tarp skirtinguose padaliniuose dirbančių pareigūnų: kriminalinės policijos pareigūnai, palyginti su kituose padaliniuose dirbančiais tiriamaisiais, pasižymėjo daug didesniu kortizolio kiekiu ( $F = 3,460$ ,  $p < 0,05$ , taikyta vienfaktorinė ANOVA; žr. 9 lentelę).

9LENTELĖ. Kortizolio kiekio skirtumai tarp pareigūnų, dirbančių skirtinguose padaliniuose

|  | Kriminalinė policija |       | Viešoji policija |       | Administravimo padaliniai |       | Karo policija |       | F     | p            |
|--|----------------------|-------|------------------|-------|---------------------------|-------|---------------|-------|-------|--------------|
|  | M                    | SD    | M                | SD    | M                         | SD    | M             | SD    |       |              |
| Kortizolio kiekis prieš užduotis       | 0,608                | 0,257 | 0,413            | 0,184 | 0,176                     | 0,066 | 0,393         | 0,143 | 3,460 | <b>0,019</b> |
| Kortizolio kiekis po užduočių atlikimo | 0,629                | 0,165 | 0,506            | 0,254 | 0,305                     | 0,211 | 0,459         | 0,201 | 1,165 | 0,327        |

Išanalizavus kortizolio kiekio ir pareigūnų suvokto Aš efektyvumo ryšius, buvo gauta statistiškai reikšminga neigiama koreliacija tarp kortizolio kiekio prieš užduočių atlikimą ir pirmos Aš efektyvumo subskalės įverčių (Aš efektyvumas 1,  $r = -0,171$ ,  $p < 0,05$ , skaičiuotas Spirmeno koreliacijos koeficientas). Tai reiškia, kad, esant aukštesniam Aš efektyvumo (susijusio su gebėjimu priimti sprendimus, esant nepalankioms aplinkybėms ar šalutiniams veiksniams) vertinimui, kortizolio kiekis prieš atliekant užduotis yra mažesnis.

## TYRIMO REZULTATŲ APTARIMAS

*Policijos pareigūnų priimtų sprendimų ir atliktų veiksmų vertinimas.* Sprendimų priėmimas kritinėmis aplinkybėmis yra procesas, apimantis situacijos įvertinimą, veiksmų plano sudarymą ir jo įvykdymą (Heuvel et al., 2010). Kadangi kritinėmis aplinkybėmis policijos pareigūnai dažnai turi priimti sprendimus itin greitai, analizavome ne patį procesą, o pareigūnų atliktus veiksmus (kurios vertino profesionalūs instruktoriai) ir padarytas klaidas. Nustatyta, kad, tiriamiesiems atliekant tiek „veiksmo“, tiek „priedangos“ pareigūnų funkcijas, jų veiksmų įvertinimai nedaug skiriasi nuo maksimalių galimų. Be to, pagal atskirus kriterijus šie įvertinimai yra statistiškai reikšmingai susiję (pvz., pareigūnas, gaunantis aukštus įvertinimus pagal kurį nors vieną kriterijų, gauna aukštus įvertinimus ir pagal kitus kriterijus). Tai gali liudyti apie pakankamai gerą pareigūnų profesinį pasirengimą. Kita vertus, jų padarytų klaidų analizė atskleidė, kad „veiksmo“ pareigūno vaidmenį atliekantys tiriamieji, palyginti su atliekančiais „priedangos“ vaidmenį, padaro statistiškai reikšmingai daugiau klaidų. Tai gali būti susiję su tuo, kad „veiksmo“ pareigūnai turi atlikti daugiau svarbių funkcijų (pvz., jie tiesiogiai bendrauja su pažeidėju, duoda jam nurodymus ir kontroliuoja jo elgesį, o priedangos pareigūnas stebi pašalinius asmenis ar nukentėjusiuosius). Tiek „veiksmo“, tiek „priedangos“ pareigūnai daugiausia padarė bendravimo klaidų (pvz., pateikė netikslias, neaiškias ar viena kitai prieštaraujančias komandas, tarpusavyje nesidalijo turima informacija, neperspėjo pažeidėjo apie specialiųjų priemonių panaudojimą ir pan.). Tai rodo, kad bendravimas su kitais asmenimis kritinėmis aplinkybėmis pareigūnams sukelia tam tikrų problemų.

Visus pareigūnus suskirsčius į grupes, atsižvelgiant į jų (a) priimtų sprendimų ir atliekamų veiksmų vertinimus bei (b) padarytas klaidas, buvo nustatyta, kad priimami sprendimai kritinėmis aplinkybėmis yra susiję su lytimi: vyrai, palyginti su moterimis, gavo statistiškai reikšmingai geresnius priimamų sprendimų ir veiksmų vertinimus, taip pat padarė statistiškai reikšmingai mažiau visų tipų klaidų ( $p < 0,05$ ). Galima sakyti, kad moterys, priimdamos sprendimus kritinėmis aplinkybėmis, dažniau klysta ir pasirenka netinkamas elgesio strategijas. Tai gali būti susiję su tuo, kad pareigūnės yra linkusios rečiau taikyti prievartines elgesio strategijas nei vyrai (Sun et al., 2008). Be to, atliktų tyrimų rezultatai rodo, kad moterys, interpretuodamos grėsmingus stimulus, padaro daugiau klaidų nei vyrai (McHugha et al., 2010). Tačiau kadangi mūsų

tyrime vyrų buvo daugiau nei moterų, skirtingų lyčių atstovų elgsenos skirtumus derėtų vertinti atsargiai.

Gauti rezultatai taip pat parodė, kad patroliai, palyginti su kitas pareigas užimančiais pareigūnais, gavo statistiškai reikšmingai geresnius veiksmų ir priimtų sprendimų vertinimus. Tai gali būti susiję su jų darbo pobūdžiu: patroliai dažniau nei kiti pareigūnai susiduria su tokiomis situacijomis, kokios buvo pateiktos tyrimo metu (pvz., apiplėšimas gatvėje, transporto priemonės sustabdymas ir pan.). Kita vertus, gauti rezultatai rodo, kad pareigūnų sukaupta patirtis nėra susijusi su geresniais priimamų sprendimų ir veiksmų vertinimais. Todėl gali būti, kad geresniems patrolių įvertinimams įtakos galėjo turėti ir kiti veiksniai (pvz., pareigūnų suvoktas Aš efektyvumas).

*Policijos pareigūnų sprendimų priėmimo Aš efektyvumas.* Šio tyrimo rezultatai atskleidė, kad policijos pareigūnai gana gerai vertina savo gebėjimus priimti sprendimus, t. y. jų suvoktas Aš efektyvumas yra aukštesnis už vidutinį. Be to, jei pareigūnai pasitiki savo sugebėjimais priimti sprendimą, esant įvairioms nepalankioms aplinkybėms, jie taip pat pasitiki ir savo gebėjimais priimti sprendimą, kai kyla grėsmė asmens gyvybei (ir priešingai) ( $p < 0,05$ ). Šie Aš efektyvumo vertinimai nėra susiję su užimamomis pareigomis, padaliniu, kuriame dirba pareigūnai, jų amžiumi bei darbo stažu. Todėl galima manyti, kad profesinė patirtis šiuo atveju nelemia pareigūnų aukštesnio savo gebėjimų sėkmingai atlikti profesines užduotis vertinimo. Tačiau, kaip ir ankstesniu atveju, vėl buvo nustatyti lyties skirtumai: vyrai savo gebėjimus priimti sprendimus vertina geriau, nei moterys, t. y. vyrų Aš efektyvumas statistiškai reikšmingai didesnis nei moterų ( $p < 0,01$ ). Atsižvelgiant į tai, galima kelti prielaidą, kad moterų, palyginti su vyrų, daug prastesnius priimamų sprendimų ir veiksmų vertinimus, taip pat daug didesnę padarytų klaidų skaičių gali lemti ne lytis, o skirtingai suvoktas Aš efektyvumas (arba šių veiksmų sąveika). Tačiau tokiai prielaidai patvirtinti ar atmesti reikalingi papildomi empiriniai tyrimai.

Gerai savo gebėjimus priimti sprendimus vertinę pareigūnai, palyginti su tais, kurių suvoktas Aš efektyvumas yra statistiškai reikšmingai žemesnis, padarė daug mažiau klaidų ( $p < 0,05$ ). Šie rezultatai atitinka ankstesnių tyrimų rezultatus, rodančius, kad asmenys, kuriems būdingas aukštas Aš efektyvumas, efektyviau atlieka įvairias užduotis, priima geresnius sprendimus, yra atkaklesni, įdeda daugiau pastangų, siekdami tikslo, ir pan. (pvz., Bandura, 1986, 1977; Bandura, Wood, 1989). O žemas Aš efektyvumas yra susijęs su

patiriamu nerimu ir neryžtingumu, prastesne savireguliacija, tai gali turėti įtakos nesėkmingam užduočių atlikimui (Luszczynska et al., 2005).

*Policijos pareigūnų asmenybės bruožai.* Gauti rezultatai atskleidė, kad pareigūnai aukščiausius įverčius surinko ekstraversijos ir sąmoningumo, o žemiausius – neurotizmo ir atvirumo patyrimui skalėse ( $p < 0,05$ ). Tokias tendencijas patvirtina ir kitų tyrimų rezultatai (Abrahamsen, 2006; Salters-Pedneault et al., 2010; Detrick et al., 2010; Detrick, Chibnall, 2006). Tai gali būti susiję su policijos pareigūnams keliamais reikalavimais bei jų darbo ypatumais. Pavyzdžiui, tvarkingi, organizuoti, siekiantys aukštų tikslų (aukštas sąmoningumas), emociškai stabilūs, nelinkę išgyventi nerimo ir pažeidžiamumo (žemas neurotizmas), linkę bendrauti su kitais žmonėmis (aukštas ekstravertiškumas), taip pat konservatyvūs, nelinkę į kūrybingumą (žemas atvirumas patyrimui) asmenys gali greičiau ir geriau prisitaikyti prie policijos sistemos keliamų reikalavimų bei tinkamai atlikti pareigūno funkcijas. Be to, nustatėme, kad moterims, palyginti su vyrais, būdingi didesni ekstraversijos, sąmoningumo ir atvirumo patyrimui įverčiai, o vyresniems ir didesnę darbo stažą turintiems pareigūnams, palyginti su jaunesniais ir turinčiais mažesnę darbo stažą, – aukštesni sutariamumo ir žemesni ekstraversijos įverčiai (abiems atvejais  $p < 0,05$ ; nors reikėtų atsižvelgti į tai, kad tyrimų dalyvių pasiskirstymas pagal lytį nebuvo tolygus). Mūsų tyrimo rezultatai rodo, kad aukštesnius priimamų sprendimų ir atliekamų veiksmų įvertinimus gauna tie pareigūnai, kuriems būdingi žemi neurotizmo įverčiai. Taip pat buvo pastebėta, kad aukštu neurotizmu pasižymintys tiriamieji, palyginti su kitais pareigūnais, padaro statistiškai reikšmingai daugiau reakcijos ir elgesio klaidų ( $p < 0,05$ ). Tokie rezultatai atitinka ir kitų tyrimų duomenis: aukštu neurotizmu pasižymintys pareigūnai prasčiau atlieka įvairaus tipo užduotis ir linkę dažniau priimti klaidingus sprendimus (Black, 2000; Detrick et al., 2004; Girodo, 2007). Manoma, kad tokie rezultatai susiję su padidėjusiu nerimu ir prastesne emocijų kontrole, dėl to pareigūnams sunkiau atlikti įvairias užduotis, ypač kritinėmis aplinkybėmis.

Tačiau kiti pareigūnų asmenybės bruožai nėra reikšmingai susiję su priimtų sprendimų, atliktų veiksmų vertinimais arba padarytomis klaidomis. Tokie duomenys nesutampa su ankstesnių tyrimų rezultatais, kurie rodo, kad aukšti sąmoningumo ir ekstraversijos įverčiai yra susiję su geresniais pareigūnų priimtų sprendimų ir atliktų veiksmų vertinimais (Black, 2000; Girodo, 2007).

Šį nesutapimą būtų galima paaiškinti tuo, kad asmenys, kuriems būdingas aukštas sąmoningumas, pasižymi atsargumu, organizuotumu, polinkiu planuoti, o priimdami sprendimus kritinėmis aplinkybėmis pareigūnai turi rizikuoti ir reaguoti itin greitai. Asmenys, kuriems būdingi aukšti ekstraversijos įverčiai, yra draugiški, linkę bendrauti, aktyvūs ir t. t. Šios savybės gali padėti pareigūnams gerai atlikti vienas užduotis (pvz., kai reikia bendrauti su neagresyviais ar nukentėjusiais asmenimis), tačiau trukdyti, kai tenka atlikti kitas (pvz., kai tenka bendrauti su agresyviais ir priešiška nusiiteikusiais asmenimis). Aišku, norint pagrįsti šias prielaidas, reikėtų atlikti daugiau empirinių tyrimų.

Aukšti neurotizmo skalės įverčiai reikšmingai susiję su žemu Aš efektyvumu (savo gebėjimų vertinimu, susidūrus su nepalankiomis aplinkybėmis,  $p < 0,05$ ), o aukštas sutariamumas – su žemu Aš efektyvumu (savo gebėjimų vertinimais, susidūrus su grėsme asmens gyvybei,  $p < 0,05$ ). Tokie rezultatai yra svarbūs, analizuojant sprendimų priėmimo veiksmų tarpusavio ryšius. Pavyzdžiui, galima kelti prielaidą, kad neurotizmas ir sutariamumas (nors šie bruožai nėra tiesiogiai susiję su pareigūnų priimamais sprendimais) gali turėti įtakos jų suvoktam Aš efektyvumui, kuris tiesiogiai lemia sprendimų priėmimo ypatumus.

*Policijos pareigūnų taikomos streso įveikos strategijos.* Nustatyta, kad policijos pareigūnai dažniausiai taiko problemų sprendimo ir socialinės paramos strategijas, kiek rečiau – vengimo, o rečiausiai – emocinės iškvos strategiją. Tokie rezultatai patvirtina ir kito Lietuvoje atlikto tyrimo duomenis (žr. Bandzevičienė ir kt., 2010). Reikšmingų ryšių tarp taikomų streso įveikos strategijų ir pareigūnų atliktų veiksmų vertinimų, taip pat padarytų klaidų skaičiaus ir jų tipo nenustatyta. Tai atitinka kai kurių kitų autorių gautus duomenis, kurie rodo, kad streso įveika nėra susijusi su atliekamos veiklos efektyvumu (LeBlanc et al., 2008). Galima manyti, kad sprendimų priėmimas kritinėmis aplinkybėmis labiau priklauso nuo kitų veiksmų (pvz., suvokto Aš efektyvumo, turimų profesinių įgūdžių), o taikomų streso įveikos strategijų vaidmuo padidėja jau po kritinio įvykio (LeBlanc et al., 2008).

*Policijos pareigūnų kritinėmis aplinkybėmis patiriamas stresas.* Mūsų gauti duomenys rodo, kad kortizolio kiekis po užduočių atlikimo (t. y. po sprendimo priėmimo) yra reikšmingai didesnis nei prieš atliekant užduotis ( $p < 0,05$ ). Kadangi kortizolio kiekis padidėja, kai žmogus susiduria su tam tikrais stresoriais

(Garcia-Banda, Servera, 2011; Karlson et al., 2011; Maestriperi et al., 2010; Regehr et al., 2008; Thunholm, 2008), galima sakyti, kad pareigūnai, sprenddami profesines užduotis, patyrė stresą. Reikia pažymėti, kad pareigūnai, patiriantys daugiau streso prieš užduočių atlikimą, daugiau jo patiria ir priimdami sprendimus. Be to, stresas, patiriamas prieš atliekant užduotis, yra neigiamai susijęs su pareigūnų Aš efektyvumu (savo sugebėjimų vertinimu, kai reikia priimti sprendimus nepalankiomis aplinkybėmis,  $p < 0,05$ ). Tai reiškia, kad pareigūnai, patiriantys daugiau streso prieš atliekant užduotis, žemiau vertina savojo Aš efektyvumą, ir priešingai. Šie rezultatai yra panašūs į kitų tyrėjų išvadas, kad policijos pareigūnai, kurių organizme kortizolio kiekis yra didesnis, pasižymi prastesniu savo gebėjimų atlikti įvairias užduotis vertinimu (Karlson et al., 2011).

Reikšmingų ryšių tarp kortizolio kiekio ir pareigūnų priimtų sprendimų bei atliktų veiksmų vertinimų, taip pat padarytų klaidų nebuvo nustatyta. Kiti autoriai, nagrinėjantys šiuos ryšius, pateikia nevienareikšmius rezultatus, kurie gali atspindėti tai, kad padidėjęs kortizolio kiekis yra susijęs su priimtais sprendimais ne tiesiogiai, o per įvairius kognityvius procesus (pvz., dėmesį ir atmintį) (Akinola, Mendes, 2012; Putman et al., 2010). Taip pat pastebima, kad skirtingomis situacijomis kortizolio kiekio pokyčiai turi skirtingą poveikį priimamiems sprendimams ir užduočių atlikimui. Pavyzdžiui, M. Akinola ir B. W. Mendes (2012) nurodo, kad tada, kai asmuo susiduria su aplinkybėmis, kuriose reikalingas budrumas, padidėjęs kortizolio kiekis gali lemti geresnį užduoties atlikimą (nes daugiau dėmesio skiriama grėsmingiems stimulams). Tačiau kitomis aplinkybėmis toks kortizolio poveikis gali ir nepasireikšti. Taip gali atsitikti dėl to, kad su priimamais sprendimais yra susijęs ne tik patiriamas stresas, bet ir kiti veiksniai (tiek individualūs, tiek situaciniai) (Regehr et al., 2008). Be to, mūsų gautiems rezultatams galėjo turėti įtakos ir tai, kad simulatoriaus sukurtos kritinės situacijos galėjo sukelti pareigūnams per mažai streso (nes jie žinojo, jog netinkamas užduočių atlikimas neturės tokių rimtų padarinių kaip realiaame gyvenime), kad tyrimo metu nebuvo kontroliuojamas užduočių atlikimo laikas ir pan.



## IŠVADOS

1. Kritinėmis aplinkybėmis, kurios buvo sukurtos panaudojant simulatorių, policijos pareigūnų patiriamo streso lygis (atsižvelgiant į hormono kortizolio kiekio išsiskyrimą pareigūnų organizme) statistiškai reikšmingai padidėja ( $p < 0,05$ ). Patiriamas stresas ir pareigūnų atliekamos veiklos rezultatai susiję nevienareikšmiais ryšiais, tačiau, atsižvelgiant tiek į gautus priimtų sprendimų ir atliktų veiksmų vertinimus, tiek į padarytas klaidas, išsiskiria pareigūnų grupės, kurių rezultatai, palyginti su kitų tiriamųjų, buvo prasčiausi.
2. Policijos pareigūnų sprendimų priėmimas kritinėmis aplinkybėmis, sukurtais panaudojant simulatorių, yra susijęs su lytimi (vyrų, palyginti su moterimis, padarė reikšmingai mažiau klaidų ir gavo daug geresnius priimamų sprendimų bei veiksmų įvertinimus,  $p < 0,05$ ), taip pat su užimamomis pareigomis (patruliai, palyginti su kitas pareigas užimančiais pareigūnais, gavo reikšmingai geresnius priimamų sprendimų ir veiksmų įvertinimus,  $p < 0,05$ ).
3. Policijos pareigūnai dažniausiai taiko problemų sprendimo ir rečiausiai – emocinės iškrovos streso įveikos strategiją (palyginti su kitomis streso įveikos strategijomis,  $p < 0,05$ ). Aukštąjį išsilavinimą turintys pareigūnai, palyginti su įgijusiais vidurinį išsilavinimą, reikšmingai dažniau taiko problemų sprendimo strategiją ( $p < 0,05$ ), be to, gauti rezultatai atskleidė tam tikras reikšmingas įveikos strategijų ir asmenybės bruožų, taip pat suvokto Aš efektyvumo sąsajas.
4. Policijos pareigūnų sprendimų priėmimo Aš efektyvumas kritinėmis aplinkybėmis yra aukštesnis už vidutinį. Kita vertus, vyrų suvoktas Aš efektyvumas, palyginti su moterų, yra reikšmingai aukštesnis ( $p < 0,01$ ), o aukštąjį išsilavinimą turinčių pareigūnų, palyginti su įgijusių aukštesnįjį – daug žemesnis (vertinant savo gebėjimą priimti sprendimą, kai gresia pavojus asmens gyvybei,  $p < 0,05$ ).
5. Mūsų tirtų policijos pareigūnų sąmoningumo ir ekstraversijos įverčiai, palyginti su neurotizmo, atvirumo patyrimui ir sutariamumo bruožų įverčiais, yra statistiškai reikšmingai aukštesni ( $p < 0,05$ ). Gauti rezultatai taip pat liudija, kad aukštesnius už vidurkį priimamų sprendimų ir atliekamų veiksmų vertinimus (pagal visus kriterijus) gauna tie pareigūnai, kuriems būdingi žemi neurotizmo įverčiai ( $p < 0,05$ ), o kuo pareigūnams būdingi aukštesni neurotizmo įverčiai, tuo jie padaro daugiau reakcijos ir elgesio klaidų ( $p < 0,05$ ).

## LITERATŪRA

- Abrahamsen S. 2006. Police personality and the relationship between personality and preferences for conflict resolution tactics. Oslo: PHS Forskning.
- Akinola M., Mendes B. W. 2012. Stress-induced cortisol facilitates threat-related decision making among police officers // *Behavioral Neuroscience*, vol. 126 (1), p. 167–174.
- Bandura A. 2006. Guide for constructing Self-efficacy scales // *Self-efficacy beliefs of adolescents* / Eds T. Urdan, F. Pajares. Greenwich: Information Age Publishing, p. 307–337.
- Bandura A. 1977. Self-efficacy: Toward a unifying theory of behavioral change // *Psychological Review*, vol. 84 (2), p. 191–215.
- Bandura A. 1986. *Social foundations of thought and action: A social cognitive theory*. Englewood Cliffs, NJ: Prentice-Hall.
- Bandura A., Wood R. 1989. Effect of perceived controllability and performance standards on self-regulation of complex decision making // *Journal of Personality and Social Psychology*, vol. 56 (5), p. 805–814.
- Bandzevičienė R., Birbilaitė S., Diržytė A. 2010. Kriminalinės policijos pareigūnų stresas, jo įveika ir vidinė darna // *Socialinių mokslų studijos*, t. 4, p. 21–37.
- Black J. 2000. Personality testing and police selection: Utility of the “Big Five” // *New Zealand Journal of Psychology*, vol. 29 (1), p. 2–9.
- Bogaerts S., Daalder A., Van Der Knaap L. M., Kunst M., Buschman J. 2008. Critical incident, adult attachment style, and posttraumatic stress disorder: A comparison of three groups of security workers // *Social Behavior and Personality*, vol. 36 (8), p. 1063–1072.
- Broomé R. E. 2011. An empathetic psychological perspective of police deadly force training // *Journal of Phenomenological Psychology*, vol. 42, p. 137–156.
- Burke R. J. 1998. Work and non-work stressors and well-being among police officers: The role of coping // *Anxiety, Stress and Coping*, vol. 11, p. 345–362.
- Čekanavičius V., Murauskas G. 2002. *Statistika ir jos taikymai. II dalis*. Vilnius: TEV.
- Cohen M., Ben-Zur H., Rosenfeld M. J. 2008. Sense of coherence, coping strategies, and test anxiety as predictors of test performance among college students // *International Journal of Stress Management*, vol. 15 (3), p. 289–303.
- Costa P. T., McCrae R. R. 2012. Taisyto NEO asmenybės (NEO PI-R) ir NEO penkių faktorių (NEO-FFI) klausimyno vadovas. Vilnius: VU Specialiosios psichologijos laboratorija.
- Deniz M. E. 2011. An investigation of decision making styles and the Five-factor personality traits with respect to attachment styles // *Educational Sciences: Theory & Practice*, vol. 11 (1), p. 105–113.
- Detrick P., Chibnall J. T. 2006. NEO PI-R personality characteristics of high-performing entry-level police officers // *Psychological Services*, vol. 3 (4), p. 274–285.

- Detrick P., Chibnall J. T., Call C. 2010. Demand effects on positive response distortion by police officer applicants on the Revised NEO Personality Inventory // *Journal of Personality Assessment*, vol. 92 (5), p. 410–415.
- Detrick P., Chibnall J. T., Luebbert M. C. 2004. The revised NEO Personality Inventory as predictor of police academy performance // *Criminal Justice and Behavior*, vol. 31, p. 676–694.
- Dinthera M., Dochy F., Segers M. 2011. Factors affecting students' self-efficacy in higher education // *Educational Research Review*, vol. 6, p. 95–108.
- Dror I. E. 2007. Perception of risk and the decision to use force // *Policing*, vol. 1 (3), p. 265–272.
- Garcia-Banda G., Servera M. 2011. Prosocial personality traits and adaptation to stress // *Social Behavior and Personality*, vol. 39 (10), p. 1337–1348.
- Gilbar O., Ben-Zur H., Lubin G. 2010. Coping, mastery, stress appraisals, mental preparation, and unit cohesion predicting distress and performance: A longitudinal study of soldiers undertaking evacuation tasks // *Anxiety, Stress, & Coping*, vol. 23 (5), p. 547–562.
- Girodo M. 2007. Personality and cognitive processes in life and death decision making: An exploration into the source of judgment errors by police special squads // *International Journal of Psychology*, vol. 42 (6), p. 418–426.
- Grakauskas Ž., Valickas G. 2006. Streso įveikos klausimynas: keturių faktorių modelio taikymas // *Psichologija*, t. 33, p. 64–75.
- Helsen W. F., Starkes J. L. 1999. A new training approach to complex decision making for police officers in potentially dangerous interventions // *Journal of Criminal Justice*, vol. 27 (5), p. 95–410.
- Heuvel C. V., Alison L., Crego J. 2010. How uncertainty and accountability can derail strategic 'Save life' decisions in counter-terrorism simulations: A descriptive model of choice deferral and omission bias // *Journal of Behavioral Decision Making*, vol. 25 (2), p. 1–23.
- Hughes A., Galbraith D., White D. 2011. Perceived competence: A common core for self-efficacy and self-concept? // *Journal of Personality Assessment*, vol. 93 (3), p. 278–289.
- Januškevičius A., Motiejaitis V., Skibarka R. 2011. Policijos pareigūnų profesinės kompetencijos tobulinimo dirbtinėje mokymo aplinkoje ypatumai. Kaunas: Lietuvos policijos mokykla.
- Karlsen B., Eek F., Hansen Å. M., Garde A. H., Ørbæk P. 2011. Cortisol variability and self-reports in the measurement of work-related stress // *Stress and Health*, vol. 27, p. 11–24.
- Kirschbaum C., Hellhammer D. H. 1989. Salivary cortisol in psychobiological research: An overview // *Neuropsychobiology*, vol. 22, p. 150–169.
- Klein R. 1991. The utilization of police peer counselors in critical incidents // *Critical incidents in policing* / Eds J. T. Reese, J. M. Horn, C. Dunning. Washington, DC: U.S. Government Printing Office, p. 159–168.

- Lazarus R. S., Folkman S. 1984. *Stress, appraisal and coping*. New York: Springer Publishing Company.
- LeBlanc V. R., Regehr C., Jelley R. B., Barath I. 2008. The relationship between coping styles, performance, and responses to stressful scenarios in police recruits // *International Journal of Stress Management*, vol. 15 (1), p. 76–93.
- Louw G. J., Viviers A. 2010. An evaluation of a psychosocial stress and coping model in the police work context // *Journal of Industrial Psychology*, vol. 36 (1), p. 1–11.
- Luszczynska A., Gutierrez-Dona B., Schwarzer R. 2005. General self-efficacy in various domains of human functioning: Evidence from five countries // *International Journal of Psychology*, vol. 40 (2), p. 80–89.
- Maestriperi D., Baran N. M., Sapienza P., Zingales L. 2010. Between and within – sex variation in hormonal responses to psychological stress in a large sample of college students // *Stress*, vol. 13 (5), p. 413–424.
- McCrae R. R., Costa P. T. 1987. Validation of the Five-Factor model of personality across instruments and observers // *Journal of Personality and Social Psychology*, vol. 52 (1), p. 81–90.
- McHugh R. K., Behar E., Gutner C. A., Geema D., Otto M. W. 2010. Cortisol, stress, and attentional bias toward threat // *Anxiety, Stress, & Coping*, vol. 23 (5), p. 529–545.
- Putman P., Antypa N., Cryosovergi P., Does W. A. J. 2010. Exogenous cortisol acutely influences motivated decision making in healthy young men // *Psychopharmacology*, vol. 208, p. 257–263.
- Regehr C., LeBlanc V., Jelley R. B., Barath I. 2008. Acute stress and performance in police recruits // *Stress and Health*, vol. 24 (4), p. 295–303.
- Ross L., Alison L. 1999. Critical incident stress debriefing and its effects on coping strategies and anger in a sample of Australian police officers involved in shooting incidents // *Work & Stress*, vol. 13 (2), p. 144–161.
- Salters-Pedneault K., Ruef A. M., Orr S. P. 2010. Personality and psychophysiological profiles of police officer and firefighter recruits // *Personality and Individual Differences*, vol. 49, p. 210–215.
- Schulenberg J. L. 2007. Analysing police decision-making: Assessing the application of a mixed-method / mixed-model research design // *International Journal of Social Research Methodology*, vol. 10 (2), p. 99–119.
- Solomon R. M., Horn J. M. 1986. *Post-shooting traumatic reactions: A pilot study // Psychological services for law enforcement / Eds J. T. Reese, H. A. Goldstein*. Washington, DC: U.S. Government Printing Office, p. 383–393.
- Sun I. Y., Payne B. K., Wu Y. 2008. The impact of situational factors, officer characteristics, and neighborhood context on police behavior: A multilevel analysis // *Journal of Criminal Justice*, vol. 36, p. 22–32.
- Thunholm P. 2008. Decision making styles and physiological correlates of negative stress: Is there a relation? // *Scandinavian Journal of Psychology*, vol. 49, p. 213–219.

- Valickas G., Želviienė P., Grakauskas Ž. 2010. Patobulinto keturių faktorių streso įveikos klausimyno psichometriniai rodikliai // *Psichologija*, t. 41, p. 96–110.
- White M. P., Cohrs J. C., Goritz A. S. 2008. The police officer's terrorist dilemma: Trust resilience following fatal errors // *European Journal of Social Psychology*, vol. 38, p. 947–964.
- Yuan C., Wang Z., Ietnslicht S., McCaslin S., Metzler T., Henn-Haase C., Apfel B., Tong H., Neylan T., Fang Y., Marmar C. 2011. Protective factors for posttraumatic stress disorder symptoms in a prospective study of police officers // *Psychiatry Research*, vol. 188, p. 45–50.

## Decision-making in critical circumstances among police officers

ARŪNĖ ŠALKAUSKAITĖ, GINTAUTAS VALICKAS,  
RAMUNĖ GRIKŠIENĖ, OSVALDAS RUKŠĖNAS

### Summary

Decisions made by police officers may have dire consequences and determine their own or others' lives. Therefore, this study was carried out with the aim to explore the characteristics of the decisions made by police officers in critical circumstances such as how decisions are made relating to the actual stress (cortisol level), personality characteristics, self-efficacy and stress coping strategies. The study involved 103 police officers from all over Lithuania, who participated in an occupational training in a Lithuanian police school. Critical circumstances were created by using simulator "PRISimTM". Officers took part in the simulation of professional situations and completed decision-making tasks; their actions and decisions were evaluated by professional instructors, and mistakes made by officers were also recorded. Officers worked in pairs – in simulated situations, two officers performed the roles of "action" and "cover" officers. In addition, study participants have been compiling the NEO PI-R personality and stress coping questionnaires, the decision-making self-efficacy scale. A survey was also used to collect demographic data. The stress level was evaluated by measuring hormone cortisol level (saliva samples were taken from the officers before decision-making tasks and immediately after them). It was found that at the time of decision-making by police officers the stress (cortisol level) significantly increases. In addition, the results of the study revealed the following important points: a) decision-making in critical circumstances among police officers is associated with gender and with the position held (results indicated that male officers and officers holding the patrol duties made fewer mistakes in decision-making tasks than others); b) police officers most often use

a problem-solving strategy to cope with stress, and rarely – emotional discharge; c) police officers' self-efficacy related to decision-making in critical circumstances is higher than average. Self-efficacy is also associated with a lower number of mistakes made in decision-making tasks; d) neuroticism is associated with the evaluations scores of decision-making tasks (those police officers who got lower neuroticism scores, received better evaluations scores of decision-making tasks (according to all the used criteria)).

**Key words:** police officers, decision-making, critical circumstances, cortisol.