

# Gairės autoriams, teikiantiems paraiškas į žurnalą „Psichologija“

## Nurodymai autoriams

„Psichologijos“ redakcija priima įvairios tematikos empirinius, analitinius apžvalginius ir teorinius mokslinius straipsnius, parašytus lietuvių arba anglų kalba. Pirmenybė teikiama straipsniams, parengtiems anglų kalba.

Žurnalas turi skyrelį „Psichologija – praktikai“, kuriame skelbiami darbai, apžvelgiantys kurios nors specialios srities mokslo laimėjimus ir jų taikymą įvairioms praktinės veiklos rūšims. Vietoj šio skyrelio gali būti spausdinamos reikšmingų psichologijos veikalų recenzijos. Todėl redaktorių kolegija skatina autorius pateikti ir tokių straipsnių. „Psichologija“ taip pat priima trumpus pranešimus (teikiami tik anglų kalba).

Visos pateiktos paraiškos turi atitikti šiuos reikalavimus:

- Teikiant straipsnį, nurodyti visi jo autoriai.
- Straipsnio stilius ir bibliografinės nuorodos tenkina „Psichologijos“ žurnalo reikalavimus.
- Straipsnis iki šiol nebuvo publikuotas ir nėra pateiktas kitiems žurnalams.
- Straipsnio tekstas pateikiamas „Open Office“, „Microsoft Word“ arba RTF dokumentų formatu.
- Siekiant užtikrinti recenzavimo anonimiškumą, straipsnio tekstas turi būti parengtas taip, kad nebūtų galima identifikuoti jo autorių.

## 1. Bendrieji reikalavimai

Straipsniai, kuriuose pristatomi empiriniai tyrimai, turi būti parašyti laikantis nustatytos schemos:

*Pavadinimas.* Pateikite glaustą ir informatyvų pavadinimą (pavadinime negalima naudoti ženklo „&“).

*Santrauka.* Parašykite esminius tyrimo ypatumus ir jo vertę. Santrauka turėtų būti pateikta vienoje pastraipoje ir sudaryti ne daugiau kaip 250 žodžių. Autorių prašymu redaktorių kolegija gali pasiūlyti santraukos vertimo į lietuvių kalbą galimybių. Atkreipiame dėmesį į praktinius kalbos redaktorės patarimus, kaip parengti tvarkingą teikimo tekstą.

Rašydami santrauką turėtumėte sutelkti dėmesį į:

- tyrimo turinį;
- atliekant tyrimą taikytus metodus ir procedūras;
- tyrimo rezultatus ir (ar) išvadas.

*Pagrindiniai žodžiai.* Pateikite 3–5 pagrindinius žodžius, atskirtus kableliais ir atspindinčius pagrindinius straipsnio ypatumus. Rinkdamiesi pagrindinius žodžius atsižvelkite į žmogų, ieškančį straipsnių Jūsų tema. Pagrindiniai žodžiai gali būti išvardyti bet kokia tvarka.

*Pagrindinė dalis.* Straipsnio struktūra gali skirtis, atsižvelgiant į tyrimo specifiką. Tačiau empiriniai tyrimai paprastai turėtų apimti (bet tuo neapsiriboti):

- 1) Įvadą, kuriame formuluojama tyrimo problema, tikslai ir hipotezės.
- 2) Metodiką, susidedančią iš dalių, kuriose aprašomi:
  - a) tyrimo dalyviai;
  - b) tyrimo kintamieji ir jų įvertinimo būdai;
  - c) tyrimo eiga;
  - d) duomenų analizės metodai.
- 3) Rezultatus.
- 4) Rezultatų aptarimą (ši skiltis gali apimti tyrimo ribotumą aprašymą bei rekomendacijas praktikai).
- 5) Išvadas (nebūtina).
- 6) Literatūrą (remkitės APA (*American Psychological Association*, liet. Amerikos psichologų asociacija) rekomendacijomis).

Kiekviena darbo dalis turi būti pavadinta ir atskirta.

*Literatūra.* Literatūros sąrašas turi būti parengtas vadovaujantis APA rekomendacijomis.

*Priedai* (jei reikia). Jie naudojami norint pateikti bet kokią naudingą papildomą informaciją (matavimo skales, svarbius skaičiavimus ir kt.). Jei yra daugiau nei vienas priedas, jie turi būti pažymėti A, B ir t. t. arba pateikti kaip papildomi dokumentai.

## 2. Stiliaus gairės

**Teksto ilgis.** Įprastas šio žurnalo dokumentas turi būti ne ilgesnis nei 40 000 simbolių (su tarpais), įskaitant santrauką, lenteles, nuorodas, paveikslų antraštes, baigiamąsias pastabas. Minimalus ilgis – 15 000 simbolių. Santrauka lietuvių ir anglų kalbomis neturėtų būti daugiau kaip 250 žodžių. Straipsniai ir santraukos turi būti rašomi bendrine lietuvių arba anglų kalba (tai priklauso nuo to, kokia kalba rengiate straipsnį), kai įmanoma, vartojant nediskriminuojančią ir neutralią kalbą.

**Šriftas.** Naudokite „Times New Roman“ arba „Calibri“ 12 dydžio šriftą ir dvigubus tarpus tarp eilučių.

**Paraštės.** Paraštės turi būti ne siauresnės kaip 25 mm iš abiejų A4 formato lapo pakraščių.

**Pavadinimas.** Pavadinimas turi būti centre ir paryškintas, naudojant pavadinimo antraštę.

### Antraštės

- Pirmojo lygio antraštės (pvz., įvadas, metodologija, rezultatai, rezultatų aptarimas, išvados, literatūra) turėtų būti paryškintos centre. Tekstas prasideda kaip nauja pastraipa.
- Antrojo lygio antraštės (pvz., tyrimo dalys, ribotumai, pasiūlymai tolesniems tyrimams ar praktikai) turėtų būti paryškintos kairėje. Tekstas prasideda kaip nauja pastraipa.
- Trečiojo lygio antraštės (pvz., kintamieji) turėtų būti kairėje paryškintu kursyvu. Tekstas prasideda kaip nauja pastraipa.

- Reikėtų vengti ketvirto lygio antraščių. Jei jų naudojimas yra pagrįstas, ketvirtojo lygio antraštės turėtų būti pastraipos pradžioje paryškintu šriftu. Tekstas rašomas iškart po taško ar kito skyrybos ženklo.
- Reikėtų vengti penkto lygio antraščių. Jei jų naudojimas yra pagrįstas, penktojo lygio antraštės turėtų būti pastraipos pradžioje paryškintu kursyvu. Tekstas rašomas iškart po taško ar kito skyrybos ženklo.

### Antraščių pavyzdžiai

Antraštės lygis	Formatas
1	<b>Pirmasis lygis – antraštė centruota ir paryškinta.</b> Tekstas prasideda kaip nauja pastraipa
2	<b>Antras lygis – antraštė sulygiuota kairėje ir paryškinta.</b> Tekstas prasideda kaip nauja pastraipa
3	<b>Trečias lygis – antraštė sulygiuota kairėje, paryškintu kursyvu.</b> Tekstas prasideda kaip nauja pastraipa
4	<b>Ketvirtas lygis – antraštė atitraukta nuo krašto, paryškinta ir užbaigiama tašku.</b> Tekstas prasideda toje pačioje eilutėje ir tęsiasi kaip įprasta pastraipa
5	<b>Penktas lygis – antraštė atitraukta nuo krašto, paryškintu kursyvu ir baigiasi tašku.</b> Tekstas prasideda toje pačioje eilutėje ir tęsiasi kaip įprasta pastraipa

### 3. Reikalavimai teksto apiforminimui

Jei straipsnis pateikiamas anglų kalba, reikia vadovautis visais „Publication Manual of the American Psychological Association“ naujausio leidimo reikalavimais. Jei straipsnis pateikiamas lietuvių kalba, minėto leidinio reikalavimų reikia laikytis, pateikiant statistinę analizę, lenteles, paveikslus, cituojant ir sudarant literatūros sąrašą. Taip pat, pateikiant straipsnį lietuvių kalba, reikia remtis šiais nurodymais ir bendrosiomis lietuvių kalbos rašybos taisyklėmis.

(LIETUVIŲ KALBOS RAŠYBA)

### 4. Statistinės analizės aprašymas

Aprašant statistinę analizę, būtina pateikti visą informaciją, kuri leistų skaitytojui suprasti, kokia analizė atlikta ir kokie rezultatai pateikti (rekomenduojama pateikti kriterijaus statistiką, laisvės laipsnius, efekto dydį, jei reikia – pasikliautinuosius intervalus). Pageidautina, kad tekste būtų pateikiama informacija (t. y. vidurkiai, standartiniai nuokrypiai, koreliacijos), kuri leistų susidomėjusiam ar metaanalizę atliekančiam tyrėjui patikrinti atliktą analizę arba perskaičiuoti efekto dydžius. Statistinių kriterijų žymėjimas turi atitikti „Publication Manual of the American Psychological Association“ naujausio leidimo reikalavimus (pvz., vidurkis žymimas  $M$  arba  $\bar{x}$ ), tačiau skaičiai rašomi pagal lietuvių kalbos taisykles (dedamas kablelis, ne taškas, pvz., 0,5). Nebūtina kiekvienos atliktos analizės rezultatus pateikti lentelėje, dalis rezultatų gali būti pateikiami tik tekste.

## 5. Lentelės

Labai svarbu, kad prieš pateikdami lenteles ar diagramas iš kito šaltinio, gautumėte leidimą jas naudoti. Lentelėse turėtų būti kartojama tekste pateikta informacija. Skaitytojai turėtų galėti interpretuoti lentelę be nuorodų į tekstą, tačiau įsitikinkite, kad kiekvieną lentelę nurodote tekste. Lentelės antraštė turėtų būti pateikta virš jos, o lentelės pastabos arba tikimybių koeficientai (jei reikia) turėtų būti pateikiami po ja. Įtraukiant kelias lenteles, svarbu pateikti jas nuosekliai. Atkreipkite dėmesį, kad spalva, šešėliai ir tinkleliai nėra spausdinami. Jei naudojate akronimus ar santrumpas lentelių pavadinimuose arba stulpelių antraštėse, pridėkite juos paaiškinančių pastabų. Skaičiams naudokite tiek skaičių po kablelio, kiek reikia Jūsų tikslams pasiekti. Jei įmanoma, šis skaičius turėtų būti vienodas visame stulpelyje arba lentelėje. Skaičiai lentelėse turėtų būti lygiuoti centrine lygiuote ir, jei įmanoma, sulygiuoti per kablelį. Įsitikinkite, kad rašyba, skyrybos ženklai ir nuorodų stilius lentelėse atitinka likusį tekstą (nebent paimta iš kito šaltinio).

**Skaičiai.** Pateikiant rezultatus tekstu ar lentelėmis skaičiai po kablelio rašomi šimtųjų tikslumu, o nurodant reikšmingumo ( $p$ ) lygmenį – šimtųjų arba tūkstantųjų tikslumu, tačiau jei reikšmingumo įvertis mažesnis nei 0,001, priimtina rašyti  $p < 0,001$ . Rašant skaičius tekste, prieš lygybės ar kitą ženklą (pvz., pliusą, minusą, daugiau, mažiau ir pan.) ir po jų turi būti paliekami tarpai. Pateikiant koeficientus, būtina naudotis statistiniais jų sutrumpinimais (pvz., Fisherio testo koeficientas žymimas raide  $F$ ). Tekste ir lentelėse vartoti tik koeficientų sutrumpinimus. **Svarbu:** koeficientai žymimi lotyniškėmis raidėmis, rašomi pasviruoju (*italic*) šriftu (pvz.,  $df$ ,  $SD$ ,  $M$ ,  $N$ ), tačiau koeficientai, žymimi graikiškėmis raidėmis, rašomi paprastai (pvz.,  $\chi^2$ ,  $\alpha$ ).

Nei tekste, nei lentelėse negali būti pateikiamas tik vidurkis be standartinio nuokrypio.

Visas lenteles sunumeruokite arabiškais skaitmenimis iš eilės. Nenaudokite priesaginių raidžių (pvz., 3a, 3b, 3c lentelės); užuot tai darę, sujunkite susijusias lenteles. Jei rankraštyje yra priedas su lentelėmis, pažymėkite jas didžiosiomis raidėmis ir arabiškais skaitmenimis (pvz., A1 lentelė, B2 lentelė). Lentelės numeris (pvz., 1 lentelė) pateikiamas virš lentelės pavadinimo paryškintu šriftu, sulygiuotas kairėje. Sunumeruokite lenteles tokia tvarka, kokia jas paminėjote savo straipsnio rankraštyje.

Lentelės pavadinimas rašomas kursyvu.

Tekste būtina paminėti visas į straipsnį įtrauktas lenteles, svarbu skaitytojui nurodyti ne tik į kurią lentelę žiūrėti, bet ir kodėl. Nukreipti į lenteles vartojant žodžius „toliau“ ar „pirmiau“ pateiktoje lentelėje ar nurodant puslapį – negalima.

Išsamesnių lentelių pateikties instrukcijų ieškokite APA rekomendacijose.

## Lentelės pavyzdys

### 1 lentelė

Grupės vidurkių skirtumai ir koreliacijos

	<i>M</i>	<i>SD</i>	1	2	3	4
1	10,35	2,66	–	-0,21**	-0,21**	0,21
2	12,46	2,46		–	-0,21*	-0,21**
3	9,44	3,11			–	0,21**
4	10,23	2,34				–

*Pastaba.* *M* – vidurkis; *SD* – standartinis nuokrypis. Statistiškai reikšmingi skirtumai pažymėti \*\* –  $p < 0,01$ , \* –  $p < 0,05$ .

## 6. Paveikslai

Paveikslai, kaip ir lentelės, turi būti aiškūs, turėti nuorodas ir paaiškinimus tekste. Paveikslo tekstas ir jo įskaitomumas yra pagrindinis kriterijus. Linijinės diagramos paprastai yra geras pasirinkimas norint gero skaitomumo ir paprastumo. Paveiksams svarbus didelis kontrastas su fonu, taip pat pašalinių detalių apkarpymas, kad skaitytojas galėtų sutelkti dėmesį į svarbius paveikslo ypatumus. Paveikslai žurnale spausdinami nespalvoti, todėl rekomenduojama paveikslus rengti be spalvų ar atsižvelgti į jų kontrastą. Visus paveikslus, kurie yra pagrindinio teksto dalis, reikia numeruoti arabiškais skaitmenimis (1 pav., 2 pav. ir kt.). Skaičiai priskiriami pagal eilės tvarką, kuria paveikslai pateikiami tekste.

- Paveikslai turi būti pateikiami tik tada, kai jie yra būtini suprasti kokią nors informaciją arba ją papildyti ir (ar) argumentuoti, o ne kai informacija dubliuojasi.
- Paveikslų legendose ar juose pateiktos kitos informacijos turi užtekti, kad būtų suprantama ir aišku, kas ten pavaizduota neskaitant tekste esančių paaiškinimų.
- Jei paveikslas yra ne Jūsų, o paimtas iš kito darbo, internetinio puslapio ar panašiai, pastabose turi būti pateikta šaltinio nuoroda ir nurodytos autoriaus teisės.

### Paveikslų kokybė

- Paveikslai turi būti aiškūs, linijos lygios ir neišsiliejusios, su aiškiais ir teisingais paaiškinimais ir turi būti lengva atskirti skirtingus nurodomus komponentus (pvz., lyginamos skirtingos grupės pagal amžių, lytį ir t. t.), pateikti matavimo vienetai, įskaitoma pateikta informacija bei pavadinimai.
- Reikėtų vengti naudoti bet kokius specialiuosius efektus.
- Paveiksluose turi būti vengiama naudoti spalvas.
- Jei paveiksluose naudojamos skirtingos spalvos ar raštai (angl. *patterns*), reikia įsitikinti, kad jas bus lengva atskirti regėjimo sutrikimų turintiems žmonėms (būtina tikrinti kontrastą, pažiūrėti, ar lengvai suprantama padarius paveikslą juodos ir baltos spalvos).

- Paveikslai turi būti geros kokybės (1 200 dpi linijiniam piešiniui, 600 dpi pilkos spalvos tonui ir 300 dpi spalvotam piešiniui tinkamo dydžio).
- Patikrinti, ar paveikslai atitinka kontrasto reikalavimus, galima internetiniame puslapyje <https://developer.paciellogroup.com/color-contrast-checker/>
- Paveikslai turi būti pateikti vienu iš mūsų pageidaujamų failų formatų: EPS, PS, JPEG, TIFF arba Microsoft „Word“ (DOC arba DOCX).

## Bendriniai paveikslo komponentai

Paveikslo komponentus sudaro paveikslo numeris (pvz., 1 paveikslas ar Figure 1), pavadinimas, pats paveikslas (pateikiama diagrama, paveikslėlis, piešinys ar kt.), legenda ir pastabos.

- Numeris ir „Paveikslas“ ar „Figure“ pateikiami virš paveikslo ir rašomi paryškintu šriftu, lygiuojami prie kairiosios puslapio pusės (necentruojami ir neatitraukiami nuo krašto).
- Pavadinimas pateikiamas apačioje (žemiau) numerio, „Paveikslas“ ar „Figure“ formatuojamas su dvigubais tarpais (angl. *double spacing*) ir rašomas pasviruoju šriftu.
- Legenda – jei legenda yra reikalinga, ji turi būti pateikta paveikslo rėmuose, o ne kažkur kitur tekste.
- Pastabos yra trijų rūšių (bendrosios, specifinės ar tikėtinumo), jos pateikiamos po paveikslu.

## Formatavimas

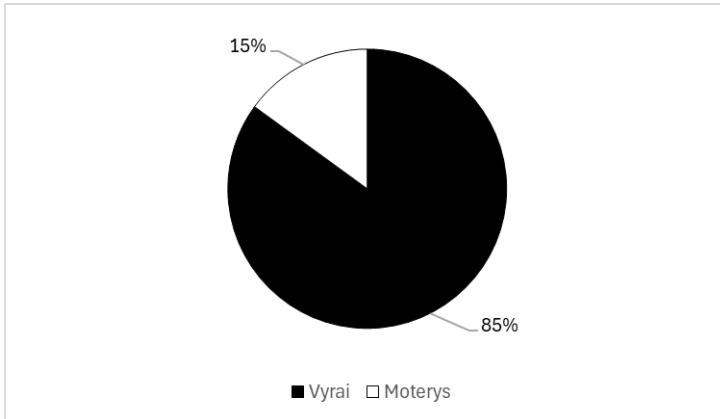
- Paveikslai pateikiami arba po literatūros sąrašo (atskiruose puslapiuose), arba tekste (po pirmojo jo paminėjimo).
- Paveikslai visada turi būti pateikti po užbaigtos pastraipos (neįterpti į pastraipos vidurį).
- Paveiksluose gali būti naudojami „Times New Roman“, „Calibri“, „Arial“ ar „Aptos“ šriftai, kurie yra pakankamai dideli, kad būtų įskaitomi nepapildinusi.
- Paveikslai turi būti sulygiuoti prie kairiosios lapo pusės.
- Paveikslai nuo teksto atskiriami dvigubais tarpais.
- Visos darbe esančios lentelės ir paveikslai turi būti vienodos stiliškos (jie negali drastiškai skirtis tarpusavyje, todėl visose lentelėse ar paveiksluose naudojamas tas pats šriftas ir panašiai).

Išsamesnių paveikslų pateikties instrukcijų ieškokite APA rekomendacijose.

## Paveikslų pavyzdžiai

### 1 paveikslas

*Tyrimė dalyvavusių vyrų ir moterų pasiskirstymas*



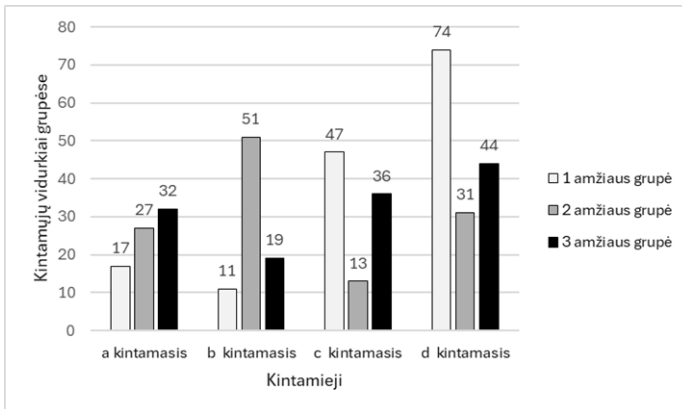
*Pastaba.* Jei reikia.

<sup>a</sup> Specifinė pastaba, jei reikia.

\* Tikėtinumo pastaba ( $p$  reikšmė), jei reikia.

### 2 paveikslas

*Skirtingų amžiaus grupių a, b, c ir d kintamųjų rezultatų vidurkiai*



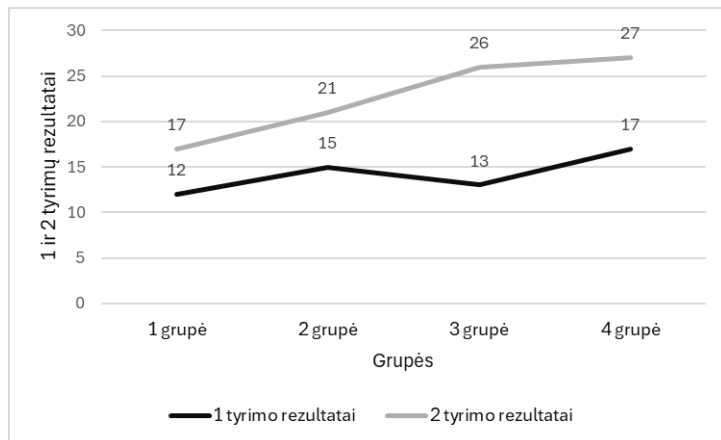
*Pastaba.* Jei reikia.

<sup>a</sup> Specifinė pastaba, jei reikia.

\* Tikėtinumo pastaba ( $p$  reikšmė), jei reikia.

### 3 paveikslas

1, 2, 3 ir 4 grupių tyrimų rezultatai pirmojo ir antrojo tyrimų metu



Pastaba. Jei reikia.

<sup>a</sup> Specifinė pastaba, jei reikia.

\* Tikėtinumo pastaba (*p* reikšmė), jei reikia.

## 7. Literatūra

### 7.1. Bendrieji reikalavimai

Visi straipsnyje minimi šaltiniai, autorių darbai, statistika (ir t. t.) turi būti įtraukti į literatūros sąrašą. Jei cituojama ar nurodoma kurio nors autoriaus mintis, tyrimo informacija, duomenys (ar panašiai) – turi būti pateikiama nuoroda iš to šaltinio, kuriame tai buvo skaityta (naudojamas pirminis arba antrinis citavimas). Pateikiant tikslią kito autoriaus darbo citatą, reikėtų nurodyti šaltinio puslapį (pvz., Jonaitis, 2003, p. 22). Jei cituojamas antrinis šaltinis, jis ir nurodomas, pavyzdžiui: „kaip teigia Allport (cituojama pagal Nicholson, 2003)“. Į literatūros sąrašą įtraukiami tik tie šaltiniai, kurie yra naudojami ir (ar) minimi straipsnyje. Literatūros sąrašas pateikiamas pagal abėcėlę. Nuorodos gali būti rašomos tik lotynų abėcėlės raidėmis. Pavardės tekste rašomos be inicialų (nebent reikia identifikuoti autorius su vienoda pavarde, kai sutampa ir data), nelietuvinamos.

- Šaltiniai, kurie negali būti atkurti skaitytojo (pvz., asmeninės komunikacijos, t. y. elektroniniai laiški, asmeninės žinutės, skambučiai, pokalbiai, interviu ar kita), turi būti nurodyti tik tekste, į literatūros sąrašą jų įtraukti nereikia.
- Bendrųjų žinių informacijai šaltinių nuorodų nereikia.
- Jei iš šaltinio pateikiamai pagrindinei informacijai neužtenka vieno sakinio ir jie eina vienas po kito, pirmame sakinyje pateikiama įprasta šaltinio nuoroda, o antrame ir kituose vienas po kito einančiuose sakiniuose to daryti nebereikia, paminimas autoriaus darbas ar pavardė, o metų pridėti nereikia, kol yra aišku, jog kalbama apie tą patį šaltinį (tikslesnį paaiškinimą su pavyzdžiais žiūrėti „Publication Manual of the American Psychological Association“).



- Jei jūsų rašomas darbas yra anglų kalba ir cituojate lietuvišką šaltinį – turite naudotis angliškomis nuorodų pateikimo taisyklėmis.

Pateikiant šaltinių nuorodas ir sudarant literatūros sąrašą būtina vadovautis naujausiomis APA rekomendacijomis.

## 7.2. Literatūros nuorodos tekste

### *Skliaustuose esančios šaltinių nuorodos*

- Vienas autorius
  - Pateikiama autorius pavardė ir metai – jie atskiriami kableliu.
  - Jei darbe yra minimi keli skirtingi to paties autoriaus šaltiniai, o metai sutampa, prie metų yra pridamos lotyniškos raidės a, b, c ir t. t. (pvz., Jonaitis, 2018a).
  - Jei yra pateikiami keli to paties autoriaus šaltiniai tuose pačiuose skliausteliuose, užtenka vieną kartą paminėti autoriaus pavardę, o šaltinių metai pateikiami didėjančia tvarka nuo seniausio iki naujausio straipsnio, metai atskiriami kableliu (pvz., Smith, 2008a, 2008b, 2019).
  - Jei yra keletas šaltinių su tokiais pačiomis skirtingų autorių pavardėmis (nesvarbu, ar šaltinių metai skiriasi), prieš pavardę yra pridami vardo inicialai.
- Du autoriai
  - Pateikiamos abiejų autorių pavardės atskiriamos jungiamuoju ženklu „&“ ir pateikiami šaltinio metai (pavardės ir metai atskiriami kableliu po antrojo autoriaus pavardės).
  - Jei sutampa vieno darbo abiejų autorių pavardės, tokiu atveju nurodyti autorių vardų inicialų nereikia, nuoroda pateikiama įprastai (pvz., Smith & Smith, 2019).
- Daugiau nei du autoriai:
  - Nurodoma pirmojo autoriaus pavardė ir pridėjama „et al.“ (taikoma šaltiniams lietuvių ir anglų kalba), po trumpinio dedamas kablelis ir parašomi metai.
  - Jei šaltinio autorių daugiau nei trys ir sutampa pirmasis autorius ir metai, tada nurodant šaltinį reikia nurodyti tiek autorių, kad būtų įmanoma atskirti tuos šaltinius, paskui rašoma et al. (šaltinis lietuvių ar anglų kalba) (pvz., Jonaitis, Petraitis et al., 2013; Jonaitis, Jonaitienė et al., 2013).
  - Jei šaltinių autoriai yra tik trys ir pirmojo autoriaus pavardė ir šaltinio išleidimo metai sutampa su kito šaltinio autoriaus pavarde ir išleidimo metais – nurodomos visų trijų autorių pavardės (po antrojo rašomas jungtukas „&“, po jungtuko kablelio dėti nereikia).
- Autorių grupės nuorodos su santrumpa
  - Nurodant pirmą kartą – skliaustuose pateikus visą grupės autorių nuorodą iškart po to laužtiniuose skliausteliuose pateikiama grupės santrumpa, po laužtiniuose skliaustuose esančios santrumpos dedamas kablelis ir pateikiami metai.
  - Nurodant ne pirmą kartą – skliaustuose pateikiama autorių grupės santrumpa ir šaltinio metai, jie atskiriami kableliu (šiuo atveju laužtinių skliaustų naudoti nereikia).

- Autorių grupės nuorodos be santrumpos
  - Skliaustuose nurodoma šaltinio autorių grupė ir pateikiami metai (grupė ir metai atskiriami kableliu).

Kelių šaltinių nuorodos pateikiamos vienuose skliaustuose turi būti pateikiamos eilės tvarka pagal abėcėlę.

### ***Sakinyje esančios šaltinių nuorodos***

- Vienas autorius
  - Sakinyje nurodžius autorių, iškart skliausteliuose turi būti pateikiami šaltinio metai.
  - Jei darbe yra minimi keli šaltiniai, kurių autorių pavardės tokios pačios (nesvarbu, ar šaltinių metai skiriasi), prieš pavardę yra pridedami vardo inicialai.
- Du autoriai
  - Sakinyje nurodomi abu autoriai ir iškart po paminėjimo skliausteliuose pateikiami metai.
  - Cituojant ar nurodant šaltinį lietuviškame darbe – tarp autorių rašomas jungtukas „ir“, o jei rengiamas darbas anglų kalba – rašomas jungtukas „and“.
  - Jei sutampa vieno darbo abiejų autorių pavardės, tokiu atveju nurodyti autorių vardų inicialų nereikia, nuoroda pateikiama įprastai (pvz., Smith ir Smith (2019)).
- Daugiau nei du autoriai
  - Jei autorių daugiau nei du – sakinyje paminimas pirmas autorius ir pridedama „ir kt.“ (jei rašomas darbas lietuvių kalba) arba „et al.“ (jei rašomas darbas anglų kalba) ir skliaustuose pateikiami šaltinio metai.
  - Jei šaltinio autorių daugiau nei trys ir sutampa pirmasis autorius ir metai su kitu šaltiniu, tada nurodant šaltinius reikia rašyti tiek autorių, kad būtų įmanoma atskirti tuos šaltinius, paskui rašoma „ir kt.“, jei darbas rašomas lietuvių kalba, arba „et al.“ (jei rašomas darbas anglų kalba) ir skliaustuose pridedami metai.
  - Jei šaltinių autoriai yra tik trys ir sutampa pirmojo autoriaus pavardė ir šaltinio išleidimo metai su kito šaltinio autoriaus pavarde ir išleidimo metais – nurodomos visų trijų autorių pavardės (po antrojo rašomas jungtukas „ir“, jei darbas rašomas lietuvių kalba, arba „and“, jei darbas rašomas anglų kalba (po jungtukų „ir“ bei „and“ kablelio dėti nereikia), ir skliaustuose parašomi metai.
- Grupės autorių nuorodos su santrumpa
  - Nurodant pirmą kartą – pateikus visą grupės autorių nuorodą iškart po to skliausteliuose pateikiama santrumpa ir metai (santrumpa ir metai atskiriami kableliu).
  - Nurodant ne pirmą kartą – sakinyje vartojama autorių grupės santrumpa ir skliausteliuose pateikiami šaltinio metai.
- Grupės autorių nuorodos be santrumpos
  - Nurodoma šaltinio autorių grupė ir skliaustuose pateikiami metai.

Kelių šaltinių nuorodos, einančios viena po kitos, sakinyje gali būti pateikiamos bet kokia tvarka neatsižvelgiant į šaltinių metus ar abėcėlinę tvarką.

Kitų specifinių ir čia neaptartų šaltinių nuorodų (pvz., archyvuotų šaltinių, asmeninių archyvų, interviu ir t. t.) pateikimas tekste turi atitikti naujausias „Publication Manual of the American Psychological Association“ rekomendacijas.

## Nuorodų pateikimo pavyzdžiai

	Nuoroda be skliaustelių	Nuoroda skliausteliuose
Vienas autorius	Bandura (1977)	(Bandura, 1977)
Skirtingos to paties autoriaus publikacijos, išleistos tais pačiais metais	Smith (2008a) ... Smith (2008b)	(Smith, 2008a) ... (Smith, 2008b)
Du autoriai	Stanaitytė ir Kočiūnas (2013); Stanaitytė and Kočiūnas (2013)	(Stanaitytė & Kočiūnas, 2013)
Trys ar daugiau autorių	Nasvytienė ir kiti (2012); Nasvytienė et al. (2012)	(Nasvytienė et al., 2012)
Trys autoriai, jei pirmasis autorius ir metai sutampa su kito šaltinio	Nasvytienė, Kazlauskienė ir Balčiūnas (2012); Nasvytienė, Kazlauskienė and Balčiūnas (2012)	(Nasvytienė, Kazlauskienė & Balčiūnas, 2012)
Daugiau nei trys autoriai, jei pirmasis autorius ir metai sutampa su kito šaltinio <sup>1</sup>	Nasvytienė, Kazlauskienė ir kiti (2012); Nasvytienė, Kazlauskienė et al. (2012)	(Nasvytienė, Kazlauskienė et al., 2012)
Autorių grupė su santrumpa nurodant pirmą kartą <sup>2</sup>	Nacionalinis psichikos sveikatos institutas (NPSI, 1995); National Institute of Mental Health (NIMH, 1995)	(Nacionalinis psichikos sveikatos institutas [NPSI], 1995); (National Institute of Mental Health [NIMH], 1995)
Autorių grupė su santrumpa nurodant ne pirmą kartą	NPSI (1995); NIMH (1995)	(NPSI, 1995); (NIMH, 1995)
Autorių grupė be santrumpos	Vilniaus universitetas (2020)	(Vilniaus universitetas, 2020)
Skirtingų autorių tokiomis pačiomis pavardėmis darbai	Jeremy Smith (2000); Thomas Smith (2014)	(J. Smith, 2000); (T. Smith, 2000)
Šaltinis, kurio autorių pavardės sutampa	Smith ir Smith (2019); Smith and Smith (2019)	(Smith & Smith, 2019)

<sup>1</sup> Jei yra tik trys autoriai ir pirmojo autoriaus pavardė sutampa su kito straipsnio pirmojo autoriaus pavarde ir sutampa abiejų straipsnių metai – naudokitės anksčiau minėtomis nuorodų teikimo rekomendacijomis, t. y. pateikiamos visų trijų autorių pavardės.

<sup>2</sup> Autorių grupės santrumpą tekste apibrėžkite minėdami autorių grupę pirmą kartą ir toliau naudokite tik santrumpą kiekvienam šios autorių grupės paminėjimui visame tekste.

### 7.3. Literatūros sąrašas

Literatūros sąrašas yra būtina mokslinio straipsnio dalis, pateikianti darbe nurodytus šaltinius skaitytojui. Nurodytus šaltinius literatūros sąrašė skaitytojas turi turėti galimybę atkurti (t. y., galėti atsidaryti ir perskaityti pats).

## ***Bendrosios nuorodos***

- Darbų nuorodos literatūros sąrašė turi būti pateikiamos vadovaujantis „Publication Manual of the American Psychological Association“.
- Literatūros sąrašas turi būti pateiktas naujame lape, pavadinimas „**Literatūra**“ arba „**References**“ turi būti lapo viršuje paryškintu šriftu (angl. *bold*) ir centruotas. Visas literatūros sąrašas turi būti su dvigubais tarpais. Kiekviena nuoroda turi būti suformatuota kaip kabanti pastraipa (angl. *hanging indent*).
  - Kaip tai padaryti: pažymėkite visą literatūros sąrašą, eikite į pastraipos nurodymus (angl. *paragraph settings*), nurodykite specialų atitraukimą (angl. *indentation*) – kabantis (angl. *hanging*) per 12,7 mm (t. y. 0,5 colio) ir tarpą tarp eilučių (angl. *line spacing*) – dvigubas (angl. *double*).
- Literatūros sąrašė nurodomi visi darbe minimi ir (ar) cituojami šaltiniai.
- Literatūros sąrašas turi būti pateiktas pagal abėcėlę.
- Šaltinio nuoroje literatūros sąrašė turi būti pateiktos keturios pagrindinės šaltinio nuorodos dalys: autorius (-iai), data, pavadinimas, darbo šaltinis.
- Visame literatūros sąrašė turi būti naudojamosi tomis pačiomis skyrybos bei formavimo taisyklėmis.
- Jei buvo nurodomas antrinis šaltinis – jis literatūros sąrašė ir pateikiamas, negalima nurodyti pirminio šaltinio.
- Prie kiekvieno šaltinio turi būti nurodytas DOI, jei straipsnis jį turi.
- DOI turi būti pateiktas veikiančia internetinės nuorodos būseną (tai yra padaroma nurodant <https://doi.org/xxxxx> – vietoje xxxxx įrašomas šaltinio DOI numeris), jei šaltinis neturi DOI nuorodos, turi būti pateikiama URL nuoroda, iš kur buvo paimtas šaltinis, tačiau reikia įsitikinti, jog nuoroda veiks ir skaitytojams.

## ***Skyryba***

- Kableliai ar taškai turi skirti kiekvieną iš anksčiau nurodytų elementų.
- Autorių pavardės ir vardo inicialai yra skiriami kableliais (jei asmuo turi daugiau nei vieną vardą – vardų inicialai tarpusavyje neskiriami).
- Šaltinio DOI internetinė ar HTML nuoroda atskiriama ne kableliu, o tašku.
- Tų pačių nuorodos elementų dalys tarpusavyje turi būti atskiriamos: autoriaus pavardė ir vardas (-ai), autorių pavardės ir vardai nuo kitų autorių, metai atskiriami skliaustais, po kurių eina taškas, pateikiamas pavadinimas, kuris taip pat atskiriamas tašku, pateikiamas žurnalo pavadinimas ir nuo jo kableliu atskiriamas leidimo numeris, o žurnalo tomas atskiriamas skliaustais, ir panašiai.
- Skyrybos ženklai turi būti rašomi pasviruoju šriftu tik tada, kai jie yra straipsnio ar knygos pavadinimo dalis, kitais atvejais skyrybos ženklai yra rašomi įprastu šriftu.
- Čia nurodomos bendrosios skyrybos taisyklės, dėl kitų specifinių atvejų vadovautis APA rekomendacijomis.

## Nuorodos dalys

- Autorius (-iai)
  - Autoriaus elementą gali sudaryti vienas ar keli autoriai, autorių grupė ir panašiai.
  - Jei du autoriai – atskirti autorių pavardes ir vardus yra naudojamas ženklas „&“(tiek lietuviški, tiek angliški šaltiniai).
  - Jei yra 3–20 autorių – paskutinis autorius nėra atskiriamas kableliais kaip kiti autoriai tarpusavyje, o naudojamas ženklas „&“.
  - Jei yra 21 ar daugiau autorių – literatūros sąrašė nurodomi pirmi 19 autorių, po 19 autoriaus vardo inicialų dedamas kablelis, tada daugtaškis, po kurio rašoma paskutinio autoriaus pavardė ir vardo inicialai tarpusavyje atskirti kableliu (šiuo atveju dėti jungiamojo ženklo „&“ negalima).
- Data
  - Nurodoma publikavimo data.
  - Datą gali sudaryti metai, mėnuo, sezonas (pavasaris, vasara ir t. t), metų ar tam tikrų dienų intervalas ir panašiai.
  - Pati data nuo kitų nuorodos dalių atskiriama skliaustais.
  - Jei data susideda ne tik iš metų – pirmiausia rašome metus, atskiriame kableliu ir tada rašome mėnesį, dieną ar sezoną).
- Pavadinimas
  - Pavadinimai yra kelių kategorijų ir, atsižvelgiant į kiekvieną savitą situaciją, jie turi būti suformatuoti ir pateikti pagal naujausias APA rekomendacijas.
- Šaltinis
  - Šaltinio pateikimas priklauso nuo jo specifikacijos (pvz., ar tai vienas straipsnis, žurnalo dalis, knygos, skyriaus dalis ir pan.).
  - Pateikiant knygą nereikia nurodyti leidėjo lokacijos (šalis, miestas ar panašiai), kur ji buvo išleista, nurodomas tik leidėjas.
  - Nurodant šaltinio internetinę nuorodą (ne DOI, o URL), nereikia rašyti „Paimta iš“ ar „Retrieved from“, pateikiama tik nuoroda be priedašo, nebent būtina nurodyti paėmimo datą, taip pat nurodomas puslapis, iš kur buvo paimtas šaltinis, pavadinimas (prieš internetinę nuorodą), nebent jis sutampa su autoriumi.
  - Naujausiose APA rekomendacijose pateikiama daugiau gairių, kuriomis vadovaujantis yra lengviau ir aiškiau cituoti internetinius ar anksčiau nepaminėtus neįprastus šaltinius (pvz., elektronines knygas, internetinius vaizdo įrašus, tinklalaides, socialinės medijos įrašus ir t. t.).
  - DOI yra nurodomas internetine nuoroda <https://doi.org/xxxxx>, o ne DOI: xxxxxx.
  - Jei šaltinis turi ir DOI, ir URL, tokiu atveju pateikiama tik DOI nuoroda.
  - Jei šaltinis neturi DOI, tačiau yra lengvai prieinamas (pvz., visiškiosios prieigos akademinės duomenų bazės), tokiu atveju pateikti URL nuorodos nereikia.
  - Jei šaltinis yra limituotos prieigos (pvz., prieiga mokama ar prieinama tik tam tikriems specialistams, ar tik tam tikroje duomenų bazėje), reikia pateikti duomenų bazės pavadinimą ir URL nuorodą. Jei duomenų bazė šaltinio peržiūrai reikalauja prisijungimo arba tai yra limituoto laiko (sesijos) peržiūros šaltinis, turite pateikti

duomenų bazės pavadinimą bei URL nuorodą į pagrindinį duomenų bazės puslapį, o ne patį šaltinį ar straipsnį.

- Pateikus DOI ar URL nuorodą taško dėti nereikia.
- Pateikiant nuorodą į kurį nors knygos skyrių, reikia nurodyti to skyriaus puslapius.

Literatūros sąrašė gali būti nurodomi ir kiti čia neaptarti atvejai, todėl juos pateikiant privaloma vadovautis „Publication Manual of the American Psychological Association“.

## Literatūros sąrašo įrašų pavyzdžiai

Šaltinio tipas	Šaltinis
Straipsnis žurnale, 1–20 autorių	Bagdžiūnienė, D., Lazauskaitė-Zabielskė, J. & Urbanavičiūtė, I. (2013). Pilietiškas darbuotojų elgesys organizacijoje: kai kurios lietuviškojo klausimyno psichometrinės charakteristikos. <i>Psichologija</i> , 47, 7–24.
Straipsnis žurnale, 21 ir daugiau autorių	Kalnay, E., Kanamitsu, M., Kistler, R., Collins, W., Deaven, D., Gandin, L., Iredell, M., Saha, S., White, G., Woollen, J., Zhu, Y., Chelliah, M., Ebisuzaki, W., Higgins, W., Janowiak, J., Mo, K. C., Ropelewski, C., Wang, J., Leetmaa, A., ... Joseph, D. (1996). The NCEP/NCAR 40-year reanalysis project. <i>Bulletin of the American Meteorological Society</i> , 77(3), 437–471. <a href="http://doi.org/fg6rf9">http://doi.org/fg6rf9</a>
Knyga	Valickas, G., Justickis, V., Vanagaitė, K. & Voropaj, K. (2013). <i>Procedūrinis teisingumas ir žmonių pasitikėjimas teisėsaugos pareigūnais bei institucijomis: monografija</i> . Vilniaus universiteto leidykla.
Knygos skyrius	Bieliauskaitė, R. (2008). Žaidimo terapija. Iš L. Bulotaitė (sud.), <i>Vaikų psichologinis konsultavimas</i> (p. 186–197). Vilniaus universiteto leidykla. Nesse, R. (2005). Natural selection and the exclusiveness of happiness. In F. A. Huppert, N. Baylis, & B. Caverne (Eds.), <i>The science of well-being</i> (pp. 2–32). Oxford University Press.
Internetinis šaltinis	Lietuvos statistikos departamentas (2013). <i>Nedarbo lygio kaita 2012–2013 m. (ketvirčiai)</i> . <a href="http://www.osp.stat.gov.lt/statistiniu-rodikliu-analize/?hash=03530cef-0a94-4358-b616-9ea7f94adb58&amp;portletFormName=visualization">http://www.osp.stat.gov.lt/statistiniu-rodikliu-analize/?hash=03530cef-0a94-4358-b616-9ea7f94adb58&amp;portletFormName=visualization</a>

## 8. Straipsnio pateikimas ir recenzavimas

Straipsnis teikiamas el. būdu, „Psichologijos“ žurnalo tinklalapyje. Registracijos piktogramą rasite viršutiniame meniu dešinėje. Teikdami straipsnį, įsitikinkite, kad pateikėte visą reikalingą informaciją.

Kiekvieną straipsnį vertina du redaktorių kolegijos paskirti recenzentai, straipsniai jiems įteikiami be autorių pavardžių. Autoriai supažindinami su recenzijomis (vertintojų pavardės neatskleidžiamos) ir, jei išvada dėl tinkamumo skelbti yra teigiama, prašoma pataisyti nurodytus trūkumus ir raštu atsakyti, kaip atsižvelgta į pastabas. Redaktorių kolegija, gavusi pataisytus straipsnius ir atsakymus raštu į recenzentų pastabas, prireikus gali dar kartą prašyti recenzentų įvertinti autorių taisymus bei atsakymus ir tada priima galutinį sprendimą dėl straipsnio tinkamumo spausdinti. Apie sprendimą autoriai informuojami el. paštu.

„Psichologija“ priima ir trumpus pranešimus (angl. *brief reports*). Jie priimami **tik anglų kalba**. Reikalavimus trumpiems pranešimams rasite ir svetainės versijoje anglų kalba.

## 9. Reikalavimai trumpiems pranešimams

„Psichologija“ priima trumpus pranešimus, parengtus anglų kalba. Pranešimo pavadinimą, santrauką ir pagrindinius žodžius prašome pateikti ir lietuvių kalba. Jei Jums reikia pagalbos, susisieki su žurnalo atsakinguoju sekretoriumi. Trumpais pranešimais siekiama paskatinti tolesnius psichologijos srities tyrimus. Trumpi pranešimai yra naudingi mokslininkams, kurių rezultatai yra jautrūs laikui (pavyzdžiui, esant didelei konkurencijai arba greitai besikeičiančiose srityse). „Psichologija“ skatina originalų ir reikšmingą empirinį indėlį, pirmenybę teikdama tyrimams, kurie įneša indėlį į tam tikrą psichologijos sritį, parodo rezultatų patikimumą, pateikia preliminaras išvadas arba yra atlikti surinkus nedideles imtis.

Trumpuose pranešimuose gali būti publikuojami:

- Anksčiau paskelbto tyrimo pakartojimas arba papildymas. Pakartojimas – tai tyrimo pakartotinis atlikimas, taikant tą patį metodą, tačiau su kita imtimi. Pakartojimas gali būti tiesioginis arba konceptualus. Trumpame pranešime gali būti pateikiami vienas ar keli pakartotiniai tyrimai. Tyrimo pakartojimas naudojant jau publikuotus duomenis yra nepriimtinas.
- Didelės apimties tyrimo arba tyrimų grupės santrauka (pvz., keli tyrimai, kuriems suteikta dotacija).
- Tyrimai, turintys originalų empirinį indėlį, bet kurie yra mažesni arba siauresni nei įprastas mokslo straipsnis.

Trumpi pranešimai recenzuojami straipsniams įprastu būdu.

*Teksto ilgis.* Trumpi pranešimai neturi būti ilgesni kaip 3000 žodžių, įskaitant santraukas, lenteles, paveikslų antraštes, nuorodas. Be to, juose turi būti ne daugiau kaip 3–4 lentelės ir (arba) paveikslai (tekste pateikti duomenys neturėtų būti plačiai kartojami lentelėse ar paveiksluose). Jei jūsų trumpas pranešimas yra ilgesnis, rekomenduojama pateikti jį kaip visą straipsnį.

Trumpas pranešimas turėtų būti standartinio formato:

*Pavadinimas.* Trumpo pranešimo pavadinimas turi būti trumpesnis nei 150–300 simbolių, įskaitant tarpus.

*Santraukos.* Santraukos turi būti nestruktūruotos ir ne daugiau kaip 250 žodžių. Santraukoje neturi būti cituojamų šaltinių. Jei vartojamos santrumpos, jos turi būti paaiškintos.

*Pagrindiniai žodžiai.* Autoriai turėtų pateikti ne daugiau kaip 5 pagrindinius žodžius, apibūdinančius trumpo pranešimo temą.

*Įvadas.* Trumpas įvadas į nagrinėjamą problemą ar klausimą (literatūros apžvalga). Aprašant tyrimo klausimą ar hipotezes, turėtų būti pateiktas tyrimo tikslas ir teorinis pagrindas. Įvade pateikiami tik tiesiogiai cituojami literatūros šaltiniai.

*Metodika.* Tyrimo metodinės dalies pristatymas. Metodikos skirsnyje turėtų būti pateikiama pakankamai išsami informacija apie metodą ir procedūras, kad tyrimą būtų

galima pakartoti ir (arba) patvirtinti. Taip pat pateikiama informacija apie tyrimo dalyvius, matavimo priemones ir bet kokia kita techninė informacija.

*Rezultatai.* Trumpas rezultatų aprašymas. Rezultatai turi būti pateikti logiška seka tekste, lentelėse ir iliustracijose, pateikiant pagrindines arba svarbiausias išvadas. Nekartokite teksto lentelių ar paveikslų duomenų. Tyrimo pakartojimo ar išplėtimo atveju turėtų būti palyginami dviejų tyrimų rezultatai.

*Rezultatų aptarimas* ir (ar) *Išvados.* Trumpas rezultatų aptarimas, akcentuojant naujus ir svarbius tyrimo aspektus ir iš jų daromas išvadas. Jei gauti rezultatai yra svarbūs politikos formuotojams, jie gali būti pateikiami ženkleliais.

*Literatūra.* Pateikiama ne daugiau kaip 20 tekste cituotų literatūros šaltinių.

**Vidutinis laikas iki pirmojo sprendimo dėl straipsnio tinkamumo publikavimui – 36 dienos.**

Autorių teisės

Susipažinkite su autorių teisėmis žurnalo politikoje skiltyje „Autorių teisės“.

Asmens duomenų apsaugos deklaracija

Asmens duomenys ir elektroninio pašto adresai, pateikti šiam tinklalapiui, bus naudojami tik pagal deklaruojamą paskirtį – žurnalų leidybai ir publikavimui. Šie duomenys niekada nebus skelbiami viešai arba perduoti trečiosioms šalims (išskyrus atvejus, kai pagal galiojančius įstatymus tai padaryti privaloma).



# Guidelines for authors applying to the journal "Psichologija"

## Instructions to authors

*Psichologija* Editorial Board accepts empirical, analytical review and theoretical research articles on a wide range of topics, written in Lithuanian or English. Preference is given to articles written in English. The journal has a section entitled Psychology – for practitioners, which publishes papers reviewing scientific advances in a specific field and their application to a range of practical activities. Reviews of important works in psychology may be published instead of this section. The Editorial Board therefore encourages authors to submit such articles. Psychology also accepts short papers (submitted in English only).

All applications submitted must meet the following requirements:

- All authors must be indicated when submitting an article.
- The style of the article and the bibliographical references meet the requirements of the Journal of Psychology.
- The article has not yet been published and has not been submitted to other journals.
- The text of the article is available in OpenOffice, Microsoft Word, or RTF document format.

## 1. General requirements

Papers presenting empirical research must follow the following outline.

*Title.* Give a concise and informative title (don't use '&' in the title).

*Summary.* Write down the key aspects of the study and its value. The abstract should be in one paragraph and no more than 250 words. At the request of the authors, the editorial board may suggest options for translating the abstract into Lithuanian. Please note the language editor's practical advice on how to prepare a neat submission text.

When writing your summary, you should focus on:

- the content of the study;
- the methods and procedures used to carry out the study;
- the results/conclusions of the study.

*Key words.* Provide 3–5 keywords, separated by commas, that reflect the main points of the article. When choosing keywords, think about the person searching for articles on your topic. Keywords can be listed in any order.

*The main part.* The structure may vary depending on the specifics of the research. However, empirical studies should include, but not be limited to:

- 1) Introduction, which sets out the research problem, objectives and hypotheses;
- 2) Methodology consisting of:
  - a. Participants,
  - b. Variables and their measures,
  - c. Procedure,
  - d. Data analysis;

- 3) Results;
- 4) Discussion (this section might include limitations and practical implications);
- 5) Conclusions (optional);
- 6) References (refer to APA guidelines).

Each part of the work must be titled and separated. The titles of the subsections of the methodology should not be on a separate line.

*Literature.* The reference list should be prepared in accordance with the APA guidelines.

*Annexes* (if applicable). These are used to provide any useful additional information (measurement scales, relevant calculations, etc.). If there is more than one annex, they should be marked A, B, etc. or submitted as additional documents.

## 2. Style guidelines

**Text length.** A typical document for this journal should be no longer than 40 000 characters (including spaces), including abstract, tables, references, figure captions, endnotes. The minimum length is 15 000 characters. The abstract should not exceed 250 words in English and Lithuanian. Articles and abstracts should be written in common Lithuanian or English (depending on the language of the article), using nondiscriminatory and neutral language whenever possible.

**Font.** Use Times New Roman or Calibri font size 12 and double line spacing.

**Margins.** Margins must be not narrower than 25 mm (or 1 inch) on all sides of an A4 sheet.

**Title.** The title must be centered and bold, using a title heading.

### Headings

- First level headings (e.g., introduction, methodology, results, discussion, conclusions, references) should be highlighted in the center. The text starts as a new paragraph.
- Second level headings (e.g., participants, variables and their measures, procedure, data analysis, should be highlighted on the left. The text starts as a new paragraph.
- Level 3 headings (e.g., variables) should be in left bold italics. The text starts as a new paragraph.
- Level 4 headings should be avoided. Where their use is justified, level 4 headings should appear in bold at the beginning of the paragraph. The text should follow immediately after a full stop or other punctuation.
- Level 5 headings should be avoided. Where their use is justified, level 5 headings should be placed at the beginning of the paragraph in bold italics. The text should follow immediately after a full stop or other punctuation.

## Heading samples

Heading level	Format
1	<b>Level 1 heading is centered and bold</b> Text begins as a new paragraph.
2	<b>Level 2 heading is flush left and bold</b> Text begins as a new paragraph.
3	<b><i>Level 3 heading is flush left, bold italic</i></b> Text begins as a new paragraph.
4	<b>Level 4 heading is indented, bold and ends with a period.</b> Text begins on the same line and continues as a regular paragraph.
5	<b><i>Level 5 heading is indented, bold italic and ends with a period.</i></b> Text begins on the same line and continues as a regular paragraph.

### 3. Text formatting requirements

If the article is in English, all the requirements of the latest edition of the Publication Manual of the American Psychological Association must be followed. If the article is presented in Lithuanian, the requirements of this publication must be followed for statistical analyses, tables, figures, citations, and reference list. The following guidelines and the general spelling rules of the Lithuanian language should also be followed when presenting the article in Lithuanian.

(LITHUANIAN SPELLING)

### 4. Description of the statistical analysis

When describing the statistical analysis, it is necessary to provide all the information that will allow the reader to understand what analysis has been carried out and what results have been presented (it is recommended to provide the criterion statistics, degrees of freedom, effect size and, if necessary, confidence intervals). The text should preferably include information (i.e., means, standard deviations, correlations) which would allow an interested or meta-analyses doing researcher to check the analysis or recalculate effect sizes. The notation of the statistical criteria must comply with the requirements of the latest edition of the Publication Manual of the American Psychological Association (e.g., mean is denoted by  $M$  or  $\bar{x}$ ), numbers are written according to the rules of the Lithuanian language if the article is in Lithuanian (comma is used to separate the decimal part, e.g., 0,5) or according to English rules if the article is in English (full stop is used, e.g., 0.5). It is not necessary to provide a table for each analysis carried out, some results can be presented in the text only.

## 5. Tables

It is especially important that you get permission to use tables or charts from another source before you submit them. Tables should repeat the information given in the text. Readers should be able to interpret the table without referring to the text but make sure that you refer to each table in the text. The heading of the table should appear above it and the notes or probability coefficients (if needed) should appear below it. When including multiple tables, it is important to present them in a consistent manner. Please note that colour, shading, and grids are not printed. If you use acronyms or abbreviations in table titles or column headings, add notes explaining them. Writing decimal numbers, use as many numbers after the full stop or comma as are appropriate for your purposes. If possible, the number of decimal places should be the same throughout the column or table. Numbers in tables should be center-aligned and, where possible, point-aligned. Make sure that the spelling, punctuation, and referencing style of the tables are consistent throughout the rest of the text (unless taken from another source).

**Numbers.** When presenting results in text or tables, decimal numbers should be written to the nearest hundredth and the significance level ( $p$ ) to the nearest hundredth or thousandth, but if the significance estimate is less than 0.001, it is acceptable to write  $p < 0.001$ . When writing numbers in the text, spaces must be left before and after an equal sign or other sign (e.g., plus, minus, more, less, etc.). When presenting coefficients, statistical abbreviations must be used (e.g., Fisher's coefficient is denoted by the letter  $F$ ). Use only the abbreviations of the coefficients in the text and tables. **Important:** Coefficients denoted by Latin letters should be *italicised* (e.g.,  $df$ ,  $SD$ ,  $M$ ,  $N$ ), but coefficients denoted by Greek letters should be written upright (e.g.,  $\chi^2$ ,  $\alpha$ ).

Neither the text nor the tables may present the mean without standard deviation.

All tables should be labelled consecutively with Arabic numerals. Do not use suffix letters (e.g., Tables 3a, 3b, 3c); instead, join the related tables. If the manuscript contains an appendix of tables, mark them with capital letters and Arabic numerals (e.g., Table A1, Table B2). The table number (e.g., Table 1) is given above the table title in bold type, left-aligned. Number the tables in the order in which they appear in your manuscript.

The title of the table is in italics.

It is necessary to mention all the tables included in the article in the text, and it is important to tell the reader not only which table to look at but also why. Referring to tables by using the words "below" or "above" in the table or by referring to the page is not acceptable.

For more detailed instructions on how to produce the tables, please refer to the APA Guidelines.

## Sample table

**Table 1**

*Differences and correlations between group means*

	<i>M</i>	<i>SD</i>	1	2	3	4
1	10.35	2.66	-	-0.21**	-0.21**	0.21
2	12.46	2.46		-	-0.21*	-0.21**
3	9.44	3.11			-	0.21**
4	10.23	2.34				-

*Note:* *M* - mean, *SD* - standard deviation. Statistically significant differences are marked \*\*  $p < 0.01$ , \*  $p < 0.05$

## 6. Figures

Like tables, figures must be clear, referred and explained in the text. The message of the figure and its legibility is a key criterion. Line diagrams are an excellent choice for good readability and simplicity. Sharp contrast with the background is important for figures, as well as cropping of extraneous details to allow the reader to focus on the important aspects of the figure. The figures in the journal are printed in black and white, so it is recommended that the figures are not coloured or that their contrast is taken into account. All figures in the main text should be numbered with Arabic numerals (Figure 1, Figure 2, etc.). Numbers are assigned according to the order in which they appear in the text.

- Figures should only be used when they are necessary to understand or supplement/argument some information, not when they duplicate information.
- The legends or other information contained in the figures must be sufficient to understand and clarify what is shown in the figures without reading the explanations in the text.
- If the image is not yours but is taken from another work, website or similar, the source must be acknowledged in the notes, and the copyright must be indicated.

### Image quality

- Figures should be clear, lines should be smooth and not blurred, with clear and correct explanations, and it should be easy to distinguish between the different components indicated (e.g., comparing diverse groups by age, gender, etc.), units of measurement should be given, and the information and names should be legible.
- The use of any special effects should be avoided.
- The use of colour in figures should be avoided.
- If different colours or patterns are used in the figures, make sure that they are easy to distinguish for people with visual impairments (check the contrast, see if it is easy to understand if the image is black and white).
- The images must be of high quality (1 200 dpi for line drawing, 600 dpi for greyscale and 300 dpi for colour at a suitable size).

- To check whether your images meet the contrast requirements, visit <https://developer.paciellogroup.com/color-contrast-checker/>
- Images must be submitted in one of our preferred file formats: EPS, PS, JPEG, TIFF, or Microsoft Word (DOC or DOCX).

### **The generic components of a figure**

The components of a figure consist of a figure number (e.g., 1 paveikslas or Figure 1), a title, the figure itself (whether it is a diagram, picture, drawing, etc.), a legend and notes.

- The number and ‘Paveikslas’ or ‘Figure’ should appear above the figure and be in bold, aligned to the left side of the page (not centered and not offset from the margin).
- The title shall appear at the bottom (below) the number and ‘Paveikslas’ or ‘Figure’, formatted with double spacing and in italics.
- If a legend is needed, it should be placed within the frame of the image and not somewhere else in the text.
- Notes – there are three types of notes (general, specific, or probabilistic), which should be below the figure.

### **Formatting**

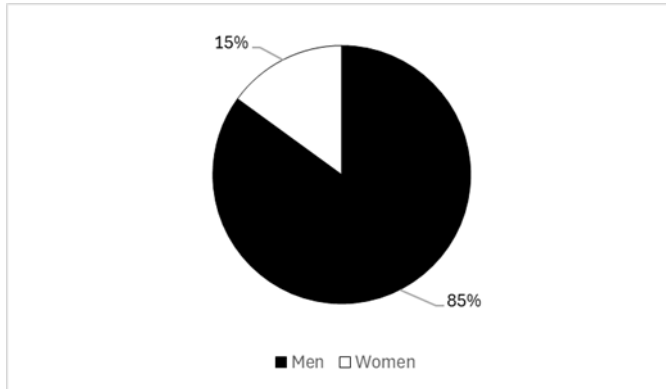
- Figures are placed either after the list of references (on separate pages) or in the text (after the first mention of it).
- Figures should always follow the completed paragraph (never inserted in the middle of the paragraph).
- Images may use Times New Roman, Calibri, Arial or Aptos fonts that are large enough to be legible without magnification.
- Figures must be aligned to the left side of the page.
- Separated from the text by double spaces.
- All tables and figures in the work must be consistent with each other in style (they must not be drastically different from each other, for example, the same font is used in all tables or figures, etc.).

For more detailed instructions on how to display figures, please refer to the APA Guidelines.

## Sample figures

**Figure 1**

*Distribution of men and women who took part in the survey*



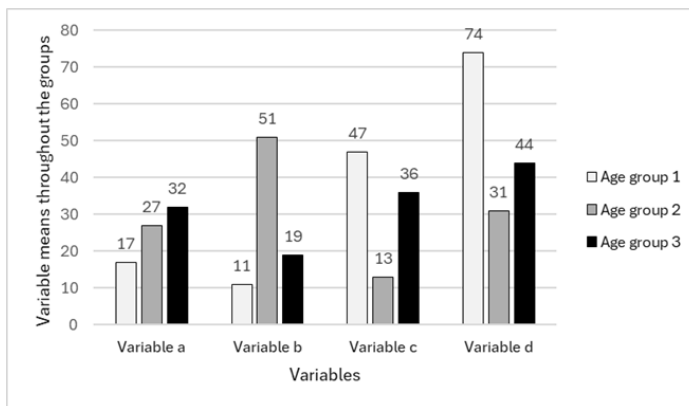
*Note.* If required.

<sup>a</sup> A specific note if necessary.

\* Probability notes (p-value) if applicable.

**Figure 2**

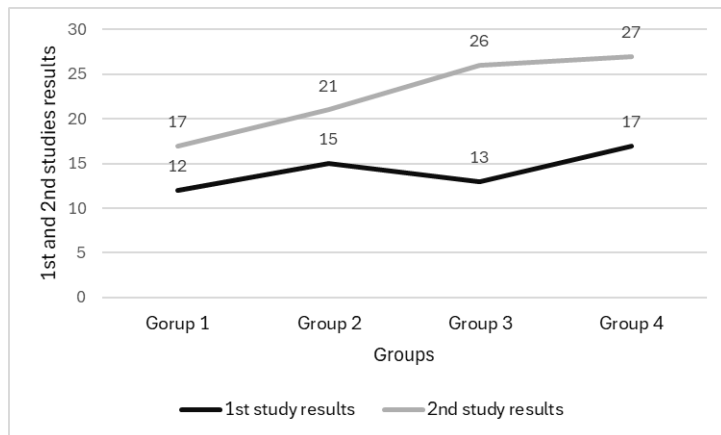
*Means of the results for variables a, b, c, and d for different age groups*



*Note.* If required.

<sup>a</sup> A specific note if necessary.

\* Probability notes (p-value) if applicable.

**Figure 3***Results of Groups 1, 2, 3 and 4 in the first and second studies*

Note. If required.

<sup>a</sup> A specific note if necessary.

\* Probability notes (p-value) if applicable.

## 7. Literature

### 7.1 General requirements

All sources, authors' works, statistics (etc.) mentioned in the article must be included in the reference list. If an author's ideas, research information, data (or similar) are quoted or referred to, a reference must be given from the source where it was read (primary or secondary citation is used). When providing an exact citation of another author's work, the page of the source should be given (e.g., Jonaitis, 2003, p. 22). If a secondary source is cited, this should be indicated, e.g., "as cited by Allport (cited in Nicholson, 2003)". The reference list includes only those sources that are used in the article. The list of references is in alphabetical order. References may only be written in Roman letters. Names in the text shall be without initials (unless it is necessary to identify articles with the same authors surname and date) and shall not be Lithuanianized (if the article you write is in Lithuanian).

- Sources that cannot be reproduced by the reader (e.g., personal communications which are: e-mails, private messages, calls, conversations, interviews, etc.) must be cited only in the text and should not be included in the reference list.
- General knowledge information does not require references to sources.
- If more than one sentence is needed to convey the basic information from the source and they follow each other, the first sentence should contain the usual reference to the source, the second and subsequent sentences should not do so, the author's work or name should be mentioned, and the year should not be added as long as it



is clear that it is referring to the same source (for a more precise explanation with examples, see *Publication Manual of the American Psychological Association*).

- If your article is in English and you cite a Lithuanian source, you must use the English referencing rules.

References and reference lists must follow the latest APA guidelines.

## 7.2 In-Text citations

### *References to sources in brackets/ Parenthetical citations*

- One author
  - The author's surname and the year are given, separated by a comma.
  - If several diverse sources by the same author are cited in the work and the years are the same, the Latin letters a, b, c, etc. are added to the year (e.g., Jonaitis, 2018a).
  - If multiple sources by the same author are given in the same parentheses, it is sufficient to mention the author's surname once, and the years of the sources are given in ascending order from the oldest to the most recent article, with the year separated by a comma (e.g., Smith, 2008a, 2008b, 2019).
  - If there are several sources with the same surname of different authors (whether or not the years of the sources are different), the surname is preceded by the initials of the name.
- Two authors
  - The surnames of both authors are given, separated by the sign "&", and the year of the source is given (the surnames and the year are separated by a comma after the second author's surname).
  - If the names of both authors of a single paper are the same, there is no need to initial the authors' names, and the reference is given in the usual way (e.g., Smith & Smith, 2019).
- More than two authors
  - Indicate the name of the first author and add "et al." (for Lithuanian and English sources), followed by a comma and the year.
  - If there are more than three authors of a source and the first author and year are the same, then the number of authors should be sufficient to distinguish between the sources, followed by et al. (Lithuanian or English source) (e.g., Jonaitis, Petraitis et al., 2013; Jonaitis, Jonaitienė et al., 2013).
  - If there are only three authors and the first author's surname and the year of the other source are the same, the surnames of all three authors should be given (followed by an "&", there is no need for a comma after the "&").
- Author group references with abbreviation
  - For the first reference, the full citation of the authors of the group in parentheses, followed immediately by the abbreviation of the group in square brackets, followed by a comma after the abbreviation in square brackets and the year.

- For non-first references, the abbreviation of the author's group and the year of the source are given in parentheses, separated by a comma (no square brackets need to be used here).
- Author group references without abbreviation
  - The author group of the source and the year (group and year separated by a comma) are given in parentheses.

References to multiple sources in a single parenthesis must be given in alphabetical order.

### ***References to sources in the sentence / Narrative citation***

- One author
  - Immediately after the author in the sentence, the year of the source must be given in brackets.
  - If several sources with the same surname of different authors are cited in the work (whether or not the years of the sources are different), the surname is preceded by the initials of the first name.
- Two authors
  - The sentence mentions both authors and the year immediately after the mention in parentheses.
  - When citing or referencing a source in a Lithuanian work, use the conjunction "ir" between the authors, and the conjunction "and" if the work is written in English.
  - If the names of both authors of a single paper are the same, there is no need to use the initials of authors' names, and the reference is given in the usual way (e.g., Smith and Smith (2019)).
- More than two authors
  - If there are more than two authors, the first author is mentioned in the sentence and "ir kt." is added (if the work is written in Lithuanian) or "et al." (in the case of an English-language paper) and the year of the source in brackets.
  - If there are more than three authors and the first author and the year are the same, then the number of authors should be sufficient to distinguish between the sources, followed by "ir kt." (if the work is written in Lithuanian) or "et al." (if the work is written in English) and the year in brackets.
  - If there are only three authors and the first author's surname and the year of the other source are the same, the surnames of all three authors should be given, followed by the conjunction "ir" if the paper is written in Lithuanian or "and" if the paper is written in English (there is no need for a comma after the conjunction "ir" or "and"), and the year in parentheses.
- Group author links with abbreviations
  - For the first reference, the abbreviation and the year (abbreviation and year separated by a comma) immediately follow in parentheses after the full reference of the group of authors.
  - If it's not the first reference, the author group's abbreviation is used in the sentence and the source's year is in parentheses.

- Group author references without abbreviation

- Write the author group of the source and the year in parentheses.

References to multiple sources in a sentence may be given in any order, regardless of the year or alphabetical order of the sources.

References to other specific sources not covered here (e.g., archived sources, personal archives, interviews, etc.) should be presented in the text in accordance with the latest guidelines of the *Publication Manual of the American Psychological Association*.

## Examples of references

	Reference without brackets	Reference in brackets
One author	Bandura (1977)	(Bandura, 1977)
Different publications by the same author published in the same year	Smith (2008a)	(Smith, 2008a)
	... Smith (2008b)	... (Smith, 2008b)
Two authors	Stanaitytė ir Kočiūnas (2013); Stanaitytė and Kočiūnas (2013)	(Stanaitytė & Kočiūnas, 2013)
Three or more authors	Nasvytienė ir kiti (2012); Nasvytienė et al. (2012)	(Nasvytienė et al., 2012)
Three authors, if the first author and the year correspond to another source	Nasvytienė, Kazlauskienė ir Balčiūnas (2012); Nasvytienė, Kazlauskienė and Balčiūnas (2012)	(Nasvytienė, Kazlauskienė & Balčiūnas, 2012)
More than three authors, if the first author and the year correspond to another source <sup>1</sup>	Nasvytienė, Kazlauskienė ir kiti (2012); Nasvytienė, Kazlauskienė et al. (2012)	(Nasvytienė, Kazlauskienė et al., 2012)
Author group with abbreviation for the first time <sup>2</sup>	Nacionalinis psichikos sveikatos institutas (NPSI, 1995); National Institute of Mental Health (NIMH, 1995)	(Nacionalinis psichikos sveikatos institutas [NPSI], 1995); (National Institute of Mental Health [NIMH], 1995)
Author group with abbreviation not for the first time	NPSI (1995); NIMH (1995)	(NPSI, 1995); (NIMH, 1995)
Author group without abbreviation	Vilniaus universitetas (2020)	(Vilniaus universitetas, 2020)
Works by different authors with the same surname	Jeremy Smith (2000); Thomas Smith (2014)	(J. Smith, 2000); (T. Smith, 2000)
Source with the same surname	Smith ir Smith (2019); Smith and Smith (2019)	(Smith & Smith, 2019)

<sup>1</sup> If there are only three authors and the first author corresponds to the first author and year of the next article, use the referencing guidelines above, i.e., the names of all three authors.

<sup>2</sup> Define the abbreviation of an author group in the text when mentioning the author group for the first time and continue to use only the abbreviation for each mention of the author group throughout the text.

### 7.3 List of references

The reference list is an essential part of a research paper, providing the reader with the sources cited in the paper. The sources cited in the reference list must be reproducible (i.e., it can be retrieved by the reader).

#### *General requirements*

- References in the reference list must be made in accordance with the *Publication Manual of the American Psychological Association*.
- The list of references must be on a new page, with the heading ‘**References**’ or ‘**Literatūra**’ in bold and centered at the top of the page. The entire reference list must be double-spaced. Each reference must be formatted as a *hanging indent*.
  - How to do it: select the full reference list, go to *paragraph settings*, specify the special *indentation – hanging* with 12.7 mm (0.5 inch) and *line spacing – double*.
- The reference list includes all sources mentioned/cited in the paper.
- Reference list must be in alphabetical order.
- The reference of a source must contain the four main parts of the reference: author(s), date, title, source of the work.
- The same punctuation and formatting rules must be used throughout the reference list.
- If information was cited from a secondary source, the secondary source is listed in the reference list, the primary source cannot be cited.
- Each source must be accompanied by a DOI if the article has one.
- The DOI must be provided in a working online link state (this is done by referring to <https://doi.org/xxxxx> - the DOI number of the source is entered instead of xxxxx), if the source does not have a DOI link, the URL from where the source was taken must be provided, but it is necessary to make sure that the link will also work for readers.

#### *Punctuation*

- Commas or full stops must separate each of the above elements.
- Authors’ surnames and first name initials are separated by commas (if a person has more than one first name, the initials of the names are not separated).
- The DOI of a source is separated by a period, not by a comma.
- Parts of the same reference elements must be separated from each other: the name and a surname of the author, authors’ surnames, the date is separated by parentheses and followed by a full stop, the title, also separated by a full stop, the journal and the issue number separated by a comma, and the volume of the journal separated by parentheses, and so forth.
- Punctuation marks must be italicized only if they are part of the title of an article or book, otherwise they are written in normal font.
- Here are the general rules of punctuation, for other specific cases follow the APA guidelines.

### *Parts of the reference*

- Author(s)
  - An author element may consist of one or more authors, a group of authors, and so on.
  - In the case of two authors, an “&” (for both Lithuanian and English sources) is used to separate the authors’ names.
  - If there are 3–20 authors, the last author is not separated by commas like other authors but using “&”.
  - If there are 21 or more authors, the first 19 authors are listed in the reference list, followed by a comma after the 19th author’s name initials, then an ellipsis followed by the last author’s surname and the initials of the last author’s name, separated by a comma (in this case, ‘&’ is not used).
- Date of publication
  - A date may consist of a year, a month, a season (spring, summer, etc.), a range of years or specific days, and so on.
  - The date itself shall be separated from other parts of the reference by parentheses.
  - If the date is not just a year, write the year first, separated by a comma and then the month, day, or season).
- Title
  - Titles come in several categories and depending on each specific situation, must be formatted, and presented according to the latest APA guidelines.
- Source:
  - The presentation of a source depends on its specification (e.g., whether it is a single article, part of a journal, part of a book, part of a chapter, etc.).
  - When referencing a book, you don’t need to indicate the location where the book was published, only the publisher.
  - When citing the source’s web link (URL rather than DOI), it is not necessary to write “Paimta iš” or “Retrieved from”, but only the reference without a footnote, unless it is necessary to give the date of retrieval, and the name of the page from which the source was retrieved (before the web link), unless it is the same as that of the author.
  - The latest APA guidelines provide more guidance how to cite easier and clearer online or nonroutine sources (e.g., eBooks, online videos, podcasts, social media posts, etc.).
  - The DOI is referenced by the web link <https://doi.org/xxxxx>, not DOI: xxxxxx.
  - If the source has both a DOI and a URL, only the DOI is provided.
  - If the source does not have a DOI but is easily accessible (e.g., full-access academic databases), no URL link is required.
  - If the source is a restricted access source (e.g., paid access, or only available to certain professionals, or only in a certain database), the name of the database and the URL link must be provided. If the database requires a login to view the source, or if it is a time- limited (session) view source, you must provide the name of the database and the URL link to the main page of the database, not the source/article itself.

- There is no need to put a period after the DOI or URL.
- When referring to a specific section of a book, the pages of that section must be indicated.

The reference list may include other cases not covered here and must be referred using the *Publication Manual of the American Psychological Association*.

### Reference list entries samples

Source type	Source
Journal article, 1–20 authors	Bagdžiūnienė, D., Lazauskaitė-Zabielskė, J. & Urbanavičiūtė, I. (2013). Pilietiškas darbuotojų elgesys organizacijoje: kai kurios lietuviškojo klausimyno psichometrinės charakteristikos. <i>Psichologija</i> , 47, 7–24.
Journal article, 21+ authors	Kalnay, E., Kanamitsu, M., Kistler, R., Collins, W., Deaven, D., Gandin, L., Iredell, M., Saha, S., White, G., Woollen, J., Zhu, Y., Chelliah, M., Ebisuzaki, W., Higgins, W., Janowiak, J., Mo, K. C., Ropelewski, C., Wang, J., Leetmaa, A., . . . Joseph, D. (1996). The NCEP/NCAR 40-year reanalysis project. <i>Bulletin of the American Meteorological Society</i> , 77(3), 437–471. <a href="http://doi.org/fg6rf9">http://doi.org/fg6rf9</a>
Book	Valickas, G., Justickis, V., Vanagaitė, K. & Voropaj, K. (2013). <i>Procedūrinis teisingumas ir žmonių pasitikėjimas teisėsaugos pareigūnais bei institucijomis: monografija</i> . Vilniaus universiteto leidykla.
Book section	Bieliauskaitė, R. (2008). Žaidimo terapija. Iš L. Bulotaitė (sud.), <i>Vaikų psichologinis konsultavimas</i> (p. 186–197). Vilniaus universiteto leidykla. Nesse, R. (2005). Natural selection and the exclusiveness of happiness. In F. A. Huppert, N. Baylis, & B. Caverne (Eds.), <i>The science of well-being</i> (pp. 2–32). Oxford University Press.
Online source	Lietuvos statistikos departamentas (2013). <i>Nedarbo lygio kaita 2012–2013 m. (ketvirčiai)</i> . <a href="http://www.osp.stat.gov.lt/statistiniu-rodikliu-analize/?hash=03530cef-0a94-4358-b616-9ea7f94adb58&amp;portletFormName=vi_sualization">http://www.osp.stat.gov.lt/statistiniu-rodikliu-analize/?hash=03530cef-0a94-4358-b616-9ea7f94adb58&amp;portletFormName=vi_sualization</a>

## 8. Article submission and peer review

The article is submitted electronically on the Journal of *Psychology* website. The registration icon can be found in the top menu on the right. When submitting an article, please make sure that you have provided all the necessary information.

Each article is evaluated by two reviewers appointed by the editorial board, who are given the articles without the authors' names. The authors are briefed on the reviews (the names of the reviewers are not disclosed) and, if the conclusion on publishability is positive, are asked to correct the shortcomings pointed out and to reply in writing on how the comments have been considered. The Editorial Board, on receipt of the corrected articles and the written replies to the reviewers' comments, may, if necessary, ask the reviewers to reassess the authors' corrections and replies, and then take a final decision on the suitability of the article for publication. Authors are informed of the decision by e-mail.

*Psychology* also accepts brief reports. They are accepted **in English only**. Please see the English version of the website for the requirements for short reports.

## 9. Requirements for short reports

*Psychology* accepts short communications in English. Please submit the title, abstract and keywords in English. If you need help, please contact the corresponding secretary of the journal. The short papers' aim is to stimulate further research in psychology. Short communications are useful for researchers whose results are time-sensitive (e.g., in highly competitive or fast-changing fields). *Psychology* encourages original and significant empirical contributions, with a preference for studies that contribute to a particular field of psychology, demonstrate the reliability of results, provide preliminary findings, or are conducted in small samples.

Short reports may include:

- Repeating or adding to a previously published study. A replication is the re-conduction of a study using the same method but in a different sample. Replication may be direct or conceptual. A short report may present one or more replicated studies. Replication of a study using already published data is not acceptable.
- Summary of a large study or group of studies (e.g., several studies awarded a grant).
- Research that makes an original empirical contribution but is smaller or narrower than a regular scientific article.

Short reports are peer-reviewed in the usual way for articles.

*Text length.* Short reports must not exceed 3000 words, including summaries, tables, figure captions, references. They should also contain no more than 3–4 tables and/or figures (data should not be repeated extensively in tables or figures). If your short report is longer, we recommend that you submit it as a full article.

The short message should be in a standard format: *Title.* The title of the short message must be less than 150–300 characters including spaces. *Summaries.* Summaries should be unstructured and not exceed 250 words. The abstract should not contain cited sources. If abbreviations are used, they must be explained. *Key words.* Authors should provide no more than 5 key words describing the topic of the brief. *Introduction.* A brief introduction to the problem or issue under consideration (literature review). The aim and theoretical basis of the study should be stated when describing the research question or hypotheses. The introduction should include only directly cited literature sources. *Methodology.* Presentation of the methodological part of the study. The methodology section should provide sufficient detail on the method and procedures to allow the study to be replicated and/or validated. It should also include information on the study participants, the measurement instruments, and any other technical information. *Results.* A brief description of the results. The results must be presented in a logical sequence in text, tables, and illustrations, giving the main or most important conclusions. Do not repeat the data in the text tables or figures. In the case of a replication or extension of the study, the results of the two studies should be compared. *Discussion of results/Conclusions.* A brief discussion of the results, highlighting the new and important aspects of the study and the conclusions that follow from them. If the results are relevant for policy makers, they may be presented in bullet points. *References.* No more than 20 references cited in the text.

**The average time to the first decision on the eligibility of an article for publication is 36 days.**

**Copyrights**

See copyrights in the journal's policy under Copyrights.

**Personal data protection declaration**

The personal data and e-mail addresses provided to this website will be used only for the declared purpose of publishing and publishing the journals. This data will never be made public or passed on to third parties (except where required to do so by applicable law).